

At: Aelodau'r Pwyllgor Archwilio
Perfformiad

Dyddiad: 25 Ionawr 2018

Rhif Union: 01824 712554

ebost: democrataidd@sirddinbych.gov.uk

Annwyl Gyngorydd

Fe'ch gwahoddir i fynychu cyfarfod y **PWYLLGOR ARCHWILIO PERFFORMIAD, DYDD IAU, 1 CHWEFROR 2018 am 10.00 am yn CONFERENCE ROOM 1A, COUNTY HALL, RUTHIN.**

Yn gywir iawn

G Williams
Pennaeth Gwasanaethau Cyfreithiol, AD a Democrataidd

CYNHELIR SESIWN BRIFFIO AR GYFER YR AELODAU ETHOLEDIG A'R AELODAU CYFETHOLEDIG AM 9.00 A.M. YN UNION O FLAEN Y CYFARFOD

AGENDA

1 YMDDIHEURIADAU

2 DATGANIADAU O FUDDIANT (Tudalennau 5 - 6)

Dylai'r Aelodau ddatgan unrhyw gysylltiad personol neu gysylltiad sy'n rhagfarnu ag unrhyw fater a nodwyd yn un i'w ystyried yn y cyfarfod hwn.

3 MATERION BRYD FEL Y'U CYTUNWYD GAN Y CADEIRYDD

Rhybudd o eitemau y dylid, ym marn y Cadeirydd, eu hystyried yn y cyfarfod fel materion brys yn unol ag Adran 100B(4) Deddf Llywodraeth Leol 1972.

4 COFNODION Y CYFARFOD DIWETHAF (Tudalennau 7 - 16)

Derbyn cofnodion cyfarfod y Pwyllgor Archwilio Perfformiad a gynhaliwyd ar 07 Rhagfyr 2017 (copi ynghlwm).

5 CANLYNIADAU ARHOLIADAU CYFNOD ALLWEDDOL 4 WEDI EU GWIRIO (Tudalennau 17 - 36)

Ystyried cyd-adroddiad gan y Prif Reolwr Addysg ac Arweinydd Uwchradd GwE (copi ynghlwm) sy'n darparu gwybodaeth ynglŷn â pherfformiad ysgolion Sir Ddinbych yn arholiadau allanol Cyfnod Allweddol 4 ac ôl 16.

10:05 a.m. - 10:45 a.m.

6 CWNION PERFFORMIAD EICH LLAIS (CH3) (Tudalennau 37 - 54)

Archwilio gwybodaeth (copi ynghlwm) am berfformiad gwasanaethau wrth gydymffurfio â gweithdrefn gwyno'r Cyngor.

10:45 a.m. – 11:15 a.m.

EGWYL

11:15 a.m. – 11:25 a.m.

7 GWASANAETH A REOLIR AR GYFER DARPARU GWEITHWYR ASIANTAETH (Tudalennau 55 - 86)

Ystyried cyd-adroddiad gan Reolwr Gweithrediadau'r Gyfraith a Chaffael a Rheolwr Categori (Gwasanaethau Proffesiynol) Gwasanaeth Caffael Cydweithredol (copi ynghlwm) ar yr ymarfer caffael a gynhaliwyd ynghylch gwasanaeth a reolir ar gyfer darparu gweithwyr asiantaeth ar gyfer y Cyngor, gan gynnwys dewisiadau amgen posibl, a llunio argymhelliad i'r Cabinet i benodi darparwr i gyflenwi staff asiantaeth ar gyfer gwasanaethau'r Cyngor.

11:25 a.m. – 12:00 p.m.

8 RHAGLEN WAITH ARCHWILIO (Tudalennau 87 - 104)

Ystyried adroddiad gan y Cydlynnydd Archwilio (copi wedi'i amgáu) yn gofyn am adolygiad o raglen gwaith i'r dyfodol y Pwyllgor a rhoi'r diweddaraf i'r aelodau ar faterion perthnasol.

12:00 p.m – 12:15 p.m.

9 ADBORTH GAN GYNRYCHIOLWYR Y PWYLLGOR

Derbyn unrhyw ddiweddariadau gan gynrychiolwyr y Pwyllgor ar fyrddau a grwpiau amrywiol y Cyngor.

12:15 p.m – 12:30 p.m.

AELODAETH

Y Cynghorwyr

Y Cyngorydd Huw Jones (Cadeirydd)

Ellie Chard

Ann Davies

Martyn Holland

Geraint Lloyd-Williams

Bob Murray

Y Cyngorydd Hugh Carson Irving (Is-Gadeirydd)

Arwel Roberts

Peter Scott

David Williams

Eryl Williams

Aelodau Cyfetholedig dros Addysg sy'n Pleidleisio (Rhifau Eitemau Agenda 5 yn unig)

Mike Hall

Kathleen Jones

David Lloyd

Gareth Williams

COPIAU I'R:

Holl Gynghorwyr er gwybodaeth

Y Wasg a'r Llyfrgelloedd

Cyngorau Tref a Chymuned

Mae tudalen hwn yn fwriadol wag

DEDDF LLYWODRAETH LEOL 2000

Cod Ymddygiad Aelodau

DATGELU A CHOFRESTRU BUDDIANNAU

Rwyf i,
(enw)

*Aelod /Aelod cyfetholedig o
(*dileuer un)

Cyngor Sir Ddinbych

YN CADARNHAU fy mod wedi datgan buddiant ***personol / personol a sy'n rhagfarnu** nas datgelwyd eisoes yn ôl darpariaeth Rhan III cod ymddygiad y Cyngor Sir i Aelodau am y canlynol:-
(*dileuer un)

Dyddiad Datgelu:

Pwyllgor (nodwch):

Agenda eitem

Pwnc:

Natur y Buddiant:

(*Gweler y nodyn isod*)*

Llofnod

Dyddiad

Noder: Rhwng ddigon o fanylion os gwelwch yn dda, e.e. 'Fi yw perchennog y tir sy'n gyfagos i'r cais ar gyfer caniatâd cynllunio a wnaed gan Mr Jones', neu 'Mae fy ngŵr / ngwraig yn un o weithwyr y cwmni sydd wedi gwneud cais am gymorth ariannol'.

Mae tudalen hwn yn fwriadol wag

PWYLLGOR ARCHWILIO PERFFORMIAD

Cofnodion cyfarfod o'r Pwyllgor Archwilio Perfformiad a gynhaliwyd yn Ystafell Bwyllgora 1a, Neuadd y Sir, Rhuthun, Dydd Iau, 7 Rhagfyr 2017 am 9.30 am.

YN BRESENNOL

Y Cynghorwyr Ellie Chard, Ann Davies, Hugh Irving (Is-Gadeirydd), Huw Jones (Cadeirydd), Geraint Lloyd-Williams, Bob Murray, Arwel Roberts, Peter Scott a David Williams

Roedd yr Aelodau Arweiniol, Brian Jones a Richard Mainon, yn bresennol ar gais y Pwyllgor.

Roedd yr Aelodau Arweiniol, Julian Thompson-Hill a Tony Thomas, hefyd yn bresennol.

Arsylwr – Y Cyngorydd Emrys Wynne

Cynrychiolydd Swyddfa Archwilio Cymru – Charlotte Owen

HEFYD YN BRESENNOL

Pennaeth Gwella Busnes a Moderneiddio (AS), Priffyrdd a Gwasanaethau Amgylcheddol (TW), Rheolwr Adain – Rheoli Rhwydwaith (TT), Swyddog Cwynion Statudol a Chorfforaethol (KR), Rheolwr Gwella Gwasanaethau (FA), Cydlynnydd Archwilio (RE) a Gweinyddwr Pwyllgorau (SJ).

Estynnodd y Cadeirydd groeso cynnes i Alan Smith, Pennaeth Gwella Busnes a Moderneiddio, a Charlotte Owen o Swyddfa Archwilio Cymru.

1 YMDDIHEURIADAU

Derbyniwyd ymddiheuriadau gan y Cyng. Martyn Holland a'r Prif Weithredwr, Mohammed Mehmet.

2 DATGAN CYSYLLTIAD

Ni fu i unrhyw Aelod ddatgan cysylltiad personol na chysylltiad sy'n rhagfarnu ag unrhyw fusnes a oedd i'w ystyried yn y cyfarfod.

3 MATERION BRYN FEL Y'U CYTUNWYD GAN Y CADEIRYDD

Dim.

4 COFNODION Y CYFARFOD DIWETHAF

Cyflwynwyd cofnodion y Pwyllgor Archwilio Perfformiad a gynhaliwyd ar 28 Medi 2017.

Materion yn codi -

Tudalen 3 – (taflen wybodaeth) Asesiadau Athrawon a Chanlyniadau Arholiadau Dros Dro – Cadarnhaodd y Cydlynnydd Archwilio ei bod hi a'r Cadeirydd wedi cwrdd â Phennaeth Addysg a Gwasanaethau Plant i drafod y dewisiadau o ran gwahodd ysgolion uwchradd unigol i gyfarfodydd y Pwyllgor. Cadarnhawyd bod sesiwn hyfforddiant wedi ei drefnu ar gyfer 29 Ionawr 2018 i wella dealltwriaeth yr Aelodau o'r rolau mewn perthynas â monitro perfformiad ysgolion. Bydd GwE ac uwch swyddogion yr Adran Addysg yn hwyluso'r sesiwn.

Eitem 6 – Rhaglen Her a Chefnogaeth newydd GwE – holodd y Cadeirydd a yw Estyn wedi ail-arolygu GwE fel y nodir yn y cofnodion. Cadarnhaodd y swyddogion bod ail-arolygiad wedi ei gynnal a bod y rheoleiddiwr yn hapus gyda'r cynnydd. Cytunodd y Cydlynnydd Archwilio i ofyn am yr adroddiad diweddaraf a'i gylchredeg i Aelodau'r Pwyllgor.

PENDERFYNWYD – y dylid, yn amodol ar yr uchod, derbyn a chymeradwyo Cofnodion y cyfarfod Pwyllgor Archwilio Perfformiad a gynhaliwyd ar 28 Medi 2017 fel cofnod cywir.

5 DATBLYGU STRATEGAETH CYNNAL A CHADW PRIFFYRDD

Cyflwynodd Aelod Arweiniol Priffyrdd, Cynllunio a Datblygu Cynaliadwy a Phennaeth Priffyrdd a Gwasanaethau Amgylcheddol adroddiad y Rheolwr Asedau Priffyrdd a Risg (a gylchredwyd ymlaen llaw) i ddarparu gwybodaeth i'r Pwyllgor am effeithiolrwydd y buddsoddiad sydd wedi ei wneud i wella a chynnal rhwydwaith ffyrdd y sir dan y Cynllun Corfforaethol blaenorol a'r strategaeth arfaethedig ar gyfer parhau i fuddsoddi yn y rhwydwaith yn ystod cyfnod y Cynllun Corfforaethol newydd. Dywedodd yr Aelod Arweiniol, ers cael ei benodi i'r Cabinet, ei fod wedi ymweld â phob ardal yn y sir i sgwrsio gyda thrigolion a busnesau am eu pryderon ynghylch materion priffyrdd penodol yn eu hardaloedd.

Drwy gyflwyniad PowerPoint bu i'r Rheolwr Asedau Priffyrdd a Risg ddarparu gwybodaeth am gyflwr presennol priffyrdd y sir a strategaeth arfaethedig y gwasanaeth ar gyfer ei gynnal a'i gadw yn y dyfodol. Yn ystod y cyflwyniad:

- Dywedwyd bod hyd ffyrdd Dosbarth A, B, C a di-ddosbarth y sir yn 1415.7km (nid yw'r tair cefnffordd wedi eu cynnwys gan mai Is-adran Trafnidiaeth Llywodraeth Cymru sy'n gyfrifol am gostau eu cynnal a'u cadw)
- Soniwyd am y methodolegau ar gyfer asesu ac adrodd ar gyflwr priffyrdd, achosion methiannau yn y briffordd a'r gwaith ymyrraeth/atal i fynd i'r afael â methiannau ac i ddiogelu rhag dirywiad pellach. Pwysleisiwyd bod y dangosydd cenedlaethol mewn perthynas ag asesiadau cyflwr priffyrdd, a wneir drwy'r dull Scanner, yn berthnasol i 32% o ffyrdd Sir Ddinbych yn unig. O ganlyniad, mae'r Awdurdod wedi datblygu ei ddull gweledol ei hun i werthuso cyflwr holl ffyrdd y sir. Mae'r dull hwn yn ddefnyddiol dros ben ar gyfer ffyrdd nad ydynt yn rhan o ddull Scanner. Dangoswyd enghreifftiau o'r dull hwn fel rhan o'r cyflwyniad a darparwyd ystadegau i ddangos sut mae cyflwr y rhwydwaith wedi gwella bob blwyddyn rhwng 2011 a 2017
- Mae cyflwr ffyrdd y sir wedi gwella a'r pryderon i'r dyfodol yw gallu ariannol y Cyngor i barhau i fuddsoddi mewn gwelliannau a gwaith atgyweirio,

prosiectau gwaith draenio a chynaliadwyedd gwaith atgyweirio yn y tymor canolog a'r hirdymor. Mae'r risg yn sgil cyfyngiadau ariannol yn gallu peryglu perfformiad yr Awdurdod mewn perthynas â dangosyddion perfformiad cenedlaethol cyflwr ffyrdd.

- Y dull arfaethedig ar gyfer cyfnod y Cyngor newydd yw ceisio cadw a chynnal cyflwr presennol y rhwydwaith (o leiaf). Mae'r dull hwn yn seiliedig ar y rhagdybiaeth y bydd lefelau presennol o gyllid cyfalaf a refeniw yn aros fel ag y maent. Bydd ffyrdd, yn sgil lefelau defnydd ac effaith y tywydd, yn dirywio'n barhaus. Fodd bynnag, rhagwelir, drwy fabwysiadu dull ataliol i waith atgyweirio, defnyddio cyllid refeniw yn arloesol, gweithio'n agosach gyda gwasanaethau eraill a gwneud trefniadau priodol er mwyn gwneud y mwyaf o'r cyllid sydd ar gael, y bydd y Cyngor yn gallu cadw'r rhwydwaith fel y mae yn ei gyflwr presennol.
- Byddwn yn gwneud cais am gyllid gan Lywodraeth Cymru ar gyfer prosiectau cyfalaf mawr.

Wrth ymateb i gwestiynau'r Aelodau gwnaeth yr Aelod Arweiniol a'r swyddogion perthnasol y sylwadau canlynol:

- Eglurwyd yr anawsterau technegol wrth osod y lefelau cywir wrth ail-osod gylliau fel rhan o waith cynnal a chadw priffyrdd
- Pwysleisiwyd bod yn rhaid i'r Cyngor fuddsoddi yn ei rwydwaith priffyrdd neu mi fydd yr holl welliannau dan Gynllun Corfforaethol 2012-17 yn cael eu colli
- Cadarnhawyd y byddant yn parhau i lobio Llywodraeth Cymru am gyllid ar gyfer prosiectau cyfalaf mawr. Yn y cyfamser mae'n ddyletswydd ar y Cyngor i gadw ffyrdd mewn cyflwr 'diogel' i sicrhau diogelwch y defnyddwyr.
- Cadarnhawyd bod yr amcangyfrif cost yn Atodiad 1 yn cynnwys yr holl gostau sy'n ymwneud â gwaith cynnal a chadw priffyrdd, gan gynnwys costau paratoi a chostau sy'n gysylltiedig â gwaredu deunyddiau gwastraff
- Eglurwyd bod rhywfaint o'r gwaith cynnal a chadw yn cael ei wneud yn fewnol ond bod y rhan fwyaf yn cael ei wneud gan gontractwyr preifat ar restr y Cyngor o gontractwyr cymeradwy. Gan fod y contractwyr hyn ar y fframwaith mae eu gwaith dan warant a byddai unrhyw broblem yn cael ei ddatrys dan eu cytundeb gyda'r Cyngor. Mae'r fframwaith yn darparu sicrwydd ansawdd i'r Cyngor.
- Mae gofyn i gwmnïau gwasanaeth cyhoeddus roi rhybudd ymlaen llaw i'r Cyngor os ydynt yn bwriadu gwneud unrhyw waith sy'n golygu cloddio'r briffordd. Mae ganddynt hefyd rwymedigaeth gyfreithiol i sicrhau eu bod yn gadael y briffordd yn ei chyflwr gwreiddiol ar ôl gorffen eu gwaith. I sicrhau bod yr holl ofynion yn cael eu bodloni bydd swyddogion y Cyngor yn archwilio cyflwr y briffordd ddwywaith ar ôl i'r cwmni orffen y gwaith. Ar y cyfan, mae cyflwr ffyrdd ar ôl gwaith cwmnïau gwasanaeth cyhoeddus yn well na'u cyflwr cyn i'r gwaith ddechrau.
- Cadarnhawyd bod modd i gwmnïau gwasanaeth cyhoeddus ail-wynebu ffordd ar ôl gwaith gydag arwynebedd dros dro am hyd at chwe mis h.y. oherwydd cost asffalt. Gallan nhw wedyn swmp-brynu'r deunydd i'w ddefnyddio ar gyfer sawl prosiect sy'n rhoi mwy o werth am arian iddynt, ac felly mae'n fwy economaidd iddynt gwblhau nifer o brosiectau ar yr un pryd

- Eglurwyd mecanwaith arolygu SCRIM ar gyfer mesur gwrthiant sgidio ar ffyrdd, ac amlygwyd nifer o brosiectau cynnal a chadw lle'r oedd y dull hwn yn ddefnyddiol iawn
- Pwysleisiwyd pwysigrwydd ansawdd y broses 'cau uniadau' wrth ymgymryd â gwaith cynnal a chadw er mwyn atal dirywiad pellach yn ffabrig y briffordd
- Cadarnhawyd y byddai amserlenni gwaith cynnal a chadw priffyrdd lleol yn cael eu trafod yn ystod cyfarfodydd y Grwpiau Ardal Aelodau perthnasol. Mae amserlenni gwaith yn cael eu llunio yn seiliedig ar y risgiau i ddefnyddwyr y ffordd. Hefyd, mae gyliau a ffosydd yn cael eu blaenoriaethu ar gyfer clirio a gwagio yn seiliedig ar y risg i breswylwyr, busnesau a difrodi i'r briffordd
- Rhoddwyd gwybod i'r Pwyllgor bod hawliadau trydydd parti yn erbyn yswiriant y Cyngor oherwydd difrod a achoswyd yn sgil cyflwr ffyrdd yn fychan iawn. Anaml iawn y mae'n rhaid i gwmni yswiriant y Cyngor dalu allan i hawlwr trydydd parti. Mae'r sefyllfa yn un debyg o ran llwybrau, palmentydd a llwybrau troed. Fodd bynnag, nid ydynt yn ffurfio rhan o'r strategaeth arfaethedig ar gyfer Cynnal a Chadw Priffyrdd, byddai'r gwaith cynnal a chadw hwn yn amodol ar gais ariannol i'r Grŵp Buddsoddi Strategol.
- Cadarnhawyd y byddai swyddogion Priffyrdd a Gwasanaethau Amgylcheddol yn gwneud pob ymdrech i weithio gyda staff Cynllunio a Gwarchod y Cyhoedd a datblygwyr i gael y budd mwyaf i'r Cyngor, y gwasanaeth a'r rhwydwaith ffordd yn gyffredinol drwy sicrhau cytundebau Adran 278 effeithiol gyda cheisiadau cynllunio
- Cynghorwyd bod cyrbau isel bellach yn cael eu hystyried fel mater o drefn pan fo angen gwneud unrhyw waith cynnal a chadw, gyda chyrbau isel yn cael eu creu pan fo'n ddiogel ac yn briodol gwneud hynny
- Yn ystod ymarfer 'Sgwrs y Sir' i dderbyn barn preswylwyr am y Cynllun Corfforaethol a'r Cynllun Lles newydd, mai ychydig iawn o bobl a soniodd am gyflwr ffyrdd y sir. Mae hyn o bosibl yn dangos bod preswylwyr ar y cyfan yn fodlon ar eu cyflwr
- Anogwyd Aelodau i roi gwybod am unrhyw broblem sy'n cael ei dwyn i'w sylw o ran cyflwr priffyrdd, gyliau a ffosydd ac ati, sydd angen gwaith cynnal a chadw neu glirio/gwagio ac ati, drwy gysylltu â Chanolfan Gwasanaethau i Gwsmeriaid y Cyngor, a fydd wedyn yn atgyfeirio'r broblem i'r gwasanaeth

Roedd Aelodau'r Pwyllgor yn credu y dylid cysylltu â Llywodraeth Cymru i ofyn am gymorth ariannol i ymgymryd â sawl prosiect gwella priffyrdd. Mae rhai prosiectau eisoes wedi eu cwmpasu a'u dylunio ond, oherwydd cyfyngiadau ariannol, yn amhosibl eu cyflawni yn y tymor byr a chanolig. Teimlodd y Pwyllgor y dylid gwahodd Ysgrifennydd Cabinet Llywodraeth Cymru dros yr Economi a Thrafnidiaeth i gwrdd â'r Pwyllgor yn y flwyddyn newydd i drafod cyllid priffyrdd ar gyfer y sir.

Roedd y Pwyllgor hefyd yn credu y dylai datblygiad ffordd osgoi Llanelwy ymddangos ar raglen prosiectau'r Cyngor, oherwydd y byddai hyn yn gysylltiad hanfodol rhwng gogledd a de'r sir a fyddai'n cefnogi datblygiad yr economi ar draws y sir gyfan ac yn gwella incymau a ffyniant. Er bod y swyddogion yn cytuno â'r angen am y ffordd gyswllt bwysig hon, bu iddynt rybuddio Aelodau y gallai ardal

arwyneb ffordd ychwanegol gynyddu rhwymedigaethau ariannol a chyfreithiol y Cyngor o ran cynnal a chadw.

Cytunodd y swyddogion y byddai'n fuddiol rhoi gwybod i breswylwyr bod cyflwr ffyrdd y sir wedi gwella yn ystod y blynyddoedd diweddar. Teimlwyd y byddai'n fuddiol petai hyn yn cael ei wneud fesul prosiect, gan ymddiheuro am unrhyw anghyfleustra ac egluro pam bod y gwaith yn cael ei wneud a'r buddion tymor hir ar gyfer preswylwyr a'r sir gyfan.

Ar ddiwedd y drafodaeth canmolodd y Pwyllgor y cynnig i ddatblygu strategaeth cynnal a chadw priffyrdd ar gyfer cyfnod y Cyngor newydd. Wrth gefnogi'r cynnig amlygwyd pryderon ynghylch ansawdd yr Asesiad o'r Effaith ar Les a gynhaliwyd ar y cynnig. Er bod yr Aelodau yn teimlo bod 'canlyniadau cadarnhaol' y cynnig wedi eu hasesu'n drylwyr, nid oeddynt yn credu bod digon o sylw wedi ei roi i'r 'canlyniadau negyddol anfwriadol', ac felly nad oedd yr asesiad yn hollol cyfannol. Bu i'r swyddogion gydnabod hyn a chadarnhau y byddent yn diweddarau'r asesiad yn rheolaidd wrth i'r strategaeth a'r prosiectau cysylltiedig ddatblygu.

PENDERFYNWYD: yn amodol ar y sylwadau uchod -

- (i) cefnogi'r dull a gynigir gan y gwasanaeth i gydbwyso'r risg o ffyrdd yn dirywio yn erbyn yr adnoddau ariannol sydd ar gael yn ystod 2017-2022;***
- (ii) ysgrifennu at Lywodraeth Cymru yn gofyn am gymorth ariannol ar gyfer prosiectau gwella ffyrdd penodol y mae'r Cyngor yn cael trafferth eu hariannu yn y sefyllfa ariannol galed sydd ohoni, a all effeithio ar ansawdd gyffredinol rhwydwaith ffyrdd y sir a chael effaith niweidiol ar yr economi leol;***
- (iii) gwahodd Ysgrifennydd y Cabinet dros yr Economi a Thrafnidiaeth i gyfarfod y Pwyllgor i drafod cyllid ar gyfer priffyrdd Sir Ddinbych a gogledd Cymru;***
- (iv) cadarnhau ei fod wedi darllen, deall ac ystyried yr Asesiad o'r Effaith ar Les (Atodiad 3) fel rhan o'i ystyriaethau. Amlygwyd y dylai Asesiadau o'r Effaith ar Les gynnwys asesiad mwy cyfannol ar effaith bosibl y cynigion, yn arbennig o ran canlyniadau negyddol anfwriadol y cynigion ar y nodau lles.***

Ar y pwynt hwn (10.45 a.m.) cafwyd toriad am 15 munud.

Ailddechreuodd y cyfarfod am 11.00 a.m.

6 Cwynion Perfformiad Eich Llais (CH2)

Cyflwynodd y Swyddog Cwynion Statudol a Chorfforaethol yr adroddiad a'r atodiadau (a gylchredwyd ymlaen llaw) yn absenoldeb Aelod Arweiniol Datblygu Seilwaith Cymunedol, a adawodd y cyfarfod yn fuan er mwyn mynychu cyfarfod gydag Arweinydd y Tŷ a'r Prif Chwip yn Llywodraeth Cymru – y Gweinidog sy'n gyfrifol am seilwaith digidol, i drafod band eang gwael mewn rhai rhannau o Sir Ddinbych.

Roedd yr adroddiad a'r atodiadau yn darparu trosolwg a dadansoddiad o'r cwynion, canmoliaethau a'r awgrymiadau a dderbyniwyd gan y Cyngor dan bolisi adborth cwsmeriaid 'Eich Llais' yn ystod chwarter 2 blwyddyn adrodd 2017/18. Yn ystod y cyflwyniad tynnodd y Rheolwr Gwella Gwasanaethau sylw'r Pwyllgor at y ffaith bod rhai cynghorwyr, yn anfwriadol, wedi bod yn defnyddio mecanwaith adborth cwsmeriaid 'Eich Llais' i adrodd am ymholiadau/ceisiadau am wasanaeth. O ganlyniad roedd Pennaeth Cwsmeriaid, Cyfathrebu a Marchnata wedi ail-gyhoeddi canllawiau i gynghorwyr ynglŷn â sut i gyflwyno ymholiadau/ceisiadau am wasanaeth, gan bwysleisio pwysigrwydd dilyn y drefn gytunedig er mwyn sicrhau trywydd archwilio cyflawn mewn perthynas â phob cais/ymholiad a dderbynnir. Os dilynir y drefn gywir yna bydd modd i aelodau etholedig ddilyn cynnydd eu cais/ymholiad drwy system EMMA – y system sydd wedi ei datblygu a'i chyflwyno er budd a hwylustod i aelodau etholedig. Cadarnhaodd y Rheolwr Gwella Gwasanaethau bod trafodaethau yn parhau o ran cyflwyno System Rheoli Cysylltiadau Chwsmeriaid. Mae'r Grŵp Prosiect yn datblygu cynllun gweithredu ac mae Tîm Cyfathrebu Corfforaethol y Cyngor yn rhan o'r grŵp hwnnw. Rhagwelir y bydd mwy o wybodaeth ar gael yn y flwyddyn newydd ar broses gyflwyno arfaethedig y system newydd.

Dywedodd y Swyddog Cwynion Statudol a Chorfforaethol bod y Cyngor, yn ystod ail chwarter 2017-18, wedi cyrraedd y 'trothwy rhagoriaeth' o ran delio â chwynion Cam 1 a Cham 2, gan fod pob cwyn wedi ei thrafod o fewn y terfynau amser er gwaethaf derbyn mwy o gwynion na'r chwarter blaenorol. Mae hefyd yn braf clywed bod mwy o ganmoliaethau ac awgrymiadau ar gyfer gwella wedi eu derbyn gan y cyhoedd yn chwarter 2. Mae'r adroddiad yn cynnwys enghreifftiau o ddefnyddio cwynion yn gadarnhaol i wella gwasanaethau. Er y byddai cynnal perfformiad y flwyddyn ar 100% bron yn amhosibl ar gyfer cwynion Cam 1 a Cham 2, roedd y swyddogion yn hyderus y gallai'r Cyngor gyflawni 98% yn Chwarter 3, a chyfradd cyrhaeddiad blynyddol cyfartalog o 98% yn 2017-18.

Mae Atodiad 1 i'r adroddiad yn cynnwys manylion nifer o gwynion Cam 1 a Cham 2 a dderbyniwyd yn erbyn gwasanaethau unigol ynghyd â pherfformiad y Cyngor wrth ddelio â nhw yn chwarter 2, yn ogystal â dadansoddiad o'i berfformiad wrth ddelio â chwynion ar y ddau gam yn ystod cyfnod pedair blynedd.

Mae Atodiad 2 i'r adroddiad yn cynnwys ffurf arfaethedig ar gyfer cyflwyno'r adroddiad ystadegol i'r Pwyllgor yn y dyfodol. Er bod rhai materion angen eu datrys o ran y ffurf newydd, mae'r mater o ran llunio graffiau ac ati yn ddwyieithog a'r wybodaeth a mewnfudir i gorff yr adroddiad wedi ei ddatrys.

Mae Atodiad 3 i'r adroddiad yn cynnwys canlyniadau'r dadansoddiad annibynnol a gynhaliwyd o foddhad preswylwyr a chwsmeriaid ar eu rhyngweithiad gyda'r Cyngor a derbyn y gwasanaethau gofynnol. Mae'r wybodaeth a gesglir ar gyfer y rhan hon o'r ymarfer yn werthfawr iawn i wasanaethau ac yn eu galluogi i wella gwasanaethau a chryfhau eu dulliau cyfathrebu gyda phreswylwyr. Mae Gwasanaeth Cwsmeriaid, Cyfathrebu a Marchnata ar hyn o bryd yn gweithio gyda'r Gwasanaeth TGCh i ddatblygu mecanwaith adrodd penodol i'r gwasanaeth a fyddai'n galluogi'r gwasanaeth i wella'r cyfathrebu gyda phreswylwyr a defnyddwyr gwasanaeth ymhellach.

Wrth ymateb i gwestiynau'r Aelodau, dywedodd y Swyddog Cwynion Statudol a Chorfforaethol a'r Pennaeth Gwella Gwasanaethau y canlynol:

- Nid yw cwynion yn erbyn ysgolion a chwynion yn ymwneud ag addysg yn dod o dan gwmpas Gweithdrefn Gwyno Gorfforaethol 'Eich Llais'. Mae'r rhain yn cael eu trin ar wahân, fel rheol gan yr ysgolion eu hunain neu Swyddog Cwynion y Gwasanaeth Addysg
- Mae cwynion y gwasanaethau cymdeithasol wedi eu trin yn unol â'r canllawiau statudol h.y. eu cydnabod o fewn dau ddiwrnod gwaith a'u datrys o fewn 10 diwrnod gwaith. Er bod proses annibynnol, bydd unrhyw bryder sy'n dod i'r amlwg fel rhan o'r broses gwynion gorfforaethol, a all olygu trosedd yn erbyn oedolion diamddiffyn, yn cael ei atgyfeirio at y Tîm Diogelu Oedolion Diamddiffyn er mwyn iddynt gynnwyl ymchwiliad brys
- Yn eu barn hwy, mae'n bosibl bod y gwelliant mewn perfformiad mewn perthynas â delio â chwynion yn ganlyniad i Aelodau a swyddogion yn ymrwymo i'r weithdrefn ac yn gweld ei gwerth ar gyfer gwella darpariaeth gwasanaeth
- Mae'r targed 10 diwrnod ar gyfer delio â chwynion yn debyg iawn i'r terfyn amser 10 diwrnod statudol ar gyfer cwynion gwasanaethau cymdeithasol, sef yr amser hiraf y dylai gymryd i ddelio ag unrhyw gŵyn. Ar y cyfan, mae cwynion yn derbyn sylw ac yn cael eu datrys o fewn 10 diwrnod gwaith
Ar hyn o bryd mae saith allan o'r naw ymgynghorydd yn y Ganolfan Gwasanaeth Cwsmeriaid yn siarad Cymraeg. Mae hyn yn galluogi cwsmeriaid/preswylwyr sy'n dymuno cyfathrebu â'r Cyngor yn Gymraeg i wneud hynny ar y pwynt cyswllt cyntaf. Wedi dweud hynny, mae'n bosibl nad fel yna y bydd hi gyda'r gwasanaethau a fydd yn gyfrifol am ddatrys ymholiadau ac ati.

Cododd yr Aelodau bryderon ynghylch rhwystredigaethau Cynghorwyr a'r cyhoedd wrth adael negeseuon ar beiriannau ateb a neb yn eu ffonio'n ôl i roi gwybod iddynt am y cynnydd neu i gydnabod derbyn yr ymholiad. Cytunodd y swyddogion i dynnu sylw pob gwasanaeth at hyn.

Cytunodd y Swyddog Cwynion Statudol a Chorfforaethol i holi pam bod perfformiad y Cyngor wedi lleihau i 60% mewn perthynas â chwynion Cam 2 a chafwyd sylw o fewn y terfynau amser yn ystod Chwarter 3 2016-17.

Ar ddiwedd y drafodaeth dywedodd y Cadeirydd bod Aelod Arweiniol Datblygu Seilwaith Cymunedol wedi gofyn i'w ddiolchiadau i'r Swyddog Cwynion Statudol a Chorfforaethol am ei waith wrth wella perfformiad mewn perthynas a delio â chwynion corfforaethol dan weithdrefn 'Eich Llais' gael eu nodi a'u cofnodi.

PENDERFYNWYD: - yn amodol ar y sylwadau uchod -

- (i) derbyn yr adroddiad ar berfformiad y Cyngor wrth ddelio a chwynion, canmoliaethau ac awgrymiadau a gafwyd dan weithdrefn gwyno gorfforaethol 'Eich Llais' yn ystod Chwarter 2, 2017-18;***
- (ii) derbyn data ar ganlyniadau Ymdrech a Bodlonrwydd Cwsmeriaid Cyngor Sir Ddinbych ar gyfer chwarter 2 2017-18 a sut y defnyddiwyd***

yr wybodaeth honno i wella gwasanaethau i gwsmeriaid y Cyngor a phreswylwyr.

7 RHAGLEN GWAITH I'R DYFODOL Y PWYLLGOR ARCHWILIO

Cyflwynodd y Cydlynnydd Archwilio adroddiad (a gylchredwyd ymlaen llaw) a oedd yn gofyn i'r Aelodau adolygu rhaglen waith y Pwyllgor ac yn darparu'r wybodaeth ddiweddaraf ar faterion perthnasol.

Ceir copi o'r 'ffurflen o gynnig gan Aelod' yn Atodiad 2. Gofynnodd y Cydlynnydd Archwilio i'r Aelodau gyflwyno cynigion iddi hi. Mae Rhaglen Gwaith i'r Dyfodol y Cabinet wedi'i chynnwys yn Atodiad 3 ac mae tabl gyda chrynodeb o benderfyniadau diweddar y Pwyllgor a gwybodaeth am y cynnydd eu rhoi ar waith wedi ei gynnwys yn Atodiad 4.

Dywedodd y Cydlynnydd Archwilio bod sesiwn hyfforddiant ar graffu ar faterion addysg wedi ei threfnu ar gyfer 29 Ionawr 2018 ac anogodd bawb i geisio ei mynychu.

Gofynnwyd i'r Pwyllgor benodi Aelod i gynrychioli'r Pwyllgor ar y Grŵp Monitro Safonau Ysgol. Darperir gwybodaeth am gylch gorchwyl y grŵp yn Atodiad 5. Cynigiodd y Cyng. Ellie Chard y dylid penodi'r Cyng. Arwel Roberts. Bu i'r Cyng. Ann Davies hefyd fynegi diddordeb bod ar y grŵp hwn. Cafodd y ddau gynnig eu heilio ac ar ôl pleidlais, penodwyd y Cyng. Arwel Roberts i gynrychioli'r Pwyllgor ar y Grŵp Monitro Safonau Ysgolion, gyda'r Cyng. Ann Davies yn ddirprwy iddo pan nad yw'n gallu mynychu cyfarfod.

PENDERFYNWYD –

- (i) yn amodol ar y sylwadau a'r diwygiadau uchod, cymeradwyo'r Rhaglen Gwaith i'r Dyfodol;***
- (ii) penodi'r Cynghorydd Arwel Roberts yn gynrychiolydd y Pwyllgor ar y Grŵp Monitro Safonau Ysgol gyda'r Cyng. Ann Davies yn ddirprwy iddo os nad yw'n gallu mynychu cyfarfod.***

8 ADBORTH GAN GYNRYCHIOLWYR Y PWYLLGOR

Dywedodd y Cyng. Ann Davies ei bod wedi mynychu 'cyfarfod llwybrau ymholi' yn ddiweddar i baratoi ar gyfer cyfarfod Her Gwasanaeth y Gwasanaethau Cymorth Cymunedol. Dywedodd y byddai Gofalwyr Cymru, y Gwasanaeth Pwynt Mynediad Sengl ac amseroedd rhyddhau o ysbytai yn cael eu harchwilio ymhellach yn ystod y cyfarfod Her Gwasanaeth. Dywedodd Pennaeth Gwella Busnes a Moderneiddio wrth y Cyng. Ann Davies bod 'gofalwyr' wedi eu cynnwys yn y Cynllun Corfforaethol newydd a bod gwaith ar y gweill o ran gofalwyr yn Sir Ddinbych.

Dywedodd y Cydlynnydd Archwilio y bydd cofnodion y cyfarfodydd Her Gwasanaeth yn nodwedd reolaidd yn y Briff Gwybodaeth a ddarperir i Aelodau cyn cyfarfodydd pwyllgor.

Diolchodd y Cadeirydd i'r Aelodau a'r swyddogion am eu gwaith caled a dymuno Nadolig llawen a blwyddyn newydd dda i bawb.

Daeth y cyfarfod i ben am 11:55 a.m.

Mae tudalen hwn yn fwriadol wag

Adroddiad i'r:	Pwyllgor Archwilio Perfformiad
Dyddiad y Cyfarfod:	1 Chwefror 2018
Aelod / Swyddog Arweiniol:	Aelod Arweiniol dros Addysg, Plant a Phobl Ifanc/ Pennaeth Addysg a Gwasanaethau Plant
Awdur yr Adroddiad:	Prif Reolwr Addysg ac Arweinwyr Uwchradd a Chynradd GwE
Teitl:	Canlyniadau Arholiadau CA4

1. Am beth mae'r adroddiad yn sôn?

Perfformiad wedi'i ddilysu o ganlyniadau i arholiadau allanol ysgolion Sir Ddinbych yng Nghyfnod Allweddol 4 ac ôl-16. Mae'r adroddiad hefyd yn dadansoddi canlyniadau yn erbyn gwybodaeth wedi'i meincnodi a pherfformiad yn erbyn awdurdodau lleol eraill.

2. Beth yw'r rheswm dros lunio'r adroddiad hwn?

Darparu gwybodaeth ynglŷn â pherfformiad ysgolion Sir Ddinbych yn arholiadau allanol 2017.

3. Beth yw'r Argymhellion?

Bod yr Aelodau yn:

- 3.1 yn adolygu a chyflwyno sylwadau ar berfformiad ysgolion yn erbyn y perfformiad blaenorol a'r meincnodau allanol sydd ar gael ar hyn o bryd, a nodi unrhyw feysydd posibl i'w gwella; a
- 3.2 chadarnhau eu bod wedi darllen, deall ac ystyried yr Asesiad o Effaith ar Les (Atodiad 5) fel rhan o'u hystyriaethau.

4. Canlyniadau Cyfnod Allweddol 4 ac Ôl-16

Fe newidiodd sawl cymhwyster TGAU yn 2017, ac fel y nodwyd gan Lywodraeth Cymru mae cymhariaeth ar sail canlyniadau gyda blynyddoedd blaenorol yn anaddas. Yn 2017 bu cap cyfraniad 40% o unrhyw gymwysterau galwedigaethol oedd yn cyfrif tuag at ddangosyddion perfformiad allweddol L1, L2 ac L2+. O 2017, nod oedd Llenyddiaeth Cymraeg na Saesneg yn cyfrif tuag at Lefel 2 yn cynnwys Cymraeg, Saesneg neu fathemateg (L2+). Atodiad 1

Bu cyrhaeddiad Cyfnod Allweddol 4 disgyblion Sir Ddinbych yn gadarn dros amser ac mae perfformiad wedi bod yn unol neu'n uwch na disgwyliadau.

Mae perfformiad Lefel 2 yn cynnwys Cymraeg neu Saesneg a mathemateg wedi dangos patrwm sefydlog a chyson o wellhad yn flynyddol rhwng 2013 a 2016, o

5.3%. Yn 2017, bu gostyngiad o 8.7% o'i gymharu â gostyngiad cenedlaethol o 5.7%. Bu cydberthyniad cryf, yn unol â'r darlun cenedlaethol, rhwng gostyngiad mewn canlyniadau yn 2017 a lefel amddifadedd. Roedd gan ysgolion gyda chyfradd uwch o ddysgwyr cymwys am brydau ysgol am ddim (mae gan ddwy ysgol ar hyd yr arfordir dros 30%+) ostyngiad mwy sylweddol.

Mae perfformiad yn erbyn y prif ddangosyddion ac eithrio lefel 1 wedi bod yn dda. Mae'r pynciau craidd wedi perfformio yn unol neu'n well nag awdurdodau lleol tebyg ar sail prydau ysgol am ddim.

Mae Saesneg yn arbennig wedi perfformio'n dda, er bu mwy o ostyngiad mewn dwy ysgol, un yn ysgol sy'n draddodiadol o gyflawni'n dda. Cynhyrchodd y tair ysgol gyda darpariaeth Cymraeg Iaith Gyntaf y canlyniadau gorau erioed yn 2017 gyda 79.3%, tu hwnt i'r cyfartaleddau cenedlaethol. O ganlyniad, Sir Ddinbych yw'r awdurdod lleol sy'n perfformio orau yng Ngogledd Cymru. Cyflawnodd disgyblion eleni 58.4% mewn mathemateg neu rhifedd sy'n is na chyfartaledd Cymru o 62.5%.

Heblaw am un awdurdod wedi'i seilio ar Brydau Ysgol Am Ddim, mae'r proffil meincnodi ar brif ddangosyddion Cyfnod Allweddol 4 yn debyg, ac yn unol â'r safle disgwylidig.

Ysgolion Arbennig

Llwyddodd pob disgybl yn Ysgol Tir Morfa i ennill achrediad mewn cymwysterau a dyfarniadau a gydnabyddir yn genedlaethol. Enillodd disgyblion CA4 67 o gymwysterau lefel Mynediad CBAC o Lefel 1 i 3. Llwyddodd pob un o'r dysgwyr ôl-16 i ennill cymwysterau lefel Mynediad CBAC o Lefelau 1 i 3 hefyd. Mae disgyblion Ysgol Plas Brondyffryn yn sefyll arholiadau pan fyddant yn barod, sy'n golygu mai ychydig o ddisgyblion sy'n derbyn cymhwyster TGAU yn 15 oed a'u bod yn methu dangosydd perfformiad Llywodraeth Cymru.

Yn 2017, bu gostyngiad ym mherfformiad dysgwyr yn gymwys am brydau ysgol am ddim ar L2+ yn dilyn pedair blynedd o wella perfformiad. Mae'r awdurdod lleol yn mynd i'r afael â phryderon ar Lefel 1 drwy sicrhau bod dysgwyr sy'n gymwys am brydau ysgol am ddim yn ennill y cymwysterau angenrheidiol i gyrraedd y mesur.

Plant sy'n Derbyn Gofal

Yn 2017, roedd 16 o blant yng ngofal yr awdurdod lleol ym mlwyddyn 11, llwyddodd 10 o'r rhain i gael cymwysterau ffurfiol gan gynnwys 5 a enillodd Drothwy L1 ac 1 a gyflawnodd L2+. Roedd y rhan fwyaf na llwyddodd i ennill cymhwyster ffurfiol mewn llety diogel neu roedd ganddynt broblemau iechyd sylweddol. Ac eithrio'r rhai mewn llety diogel, mae pob plentyn wedi cael lle mewn coleg neu 6ed dosbarth. Mae hyn yn gyson gyda phroffil y blynyddoedd blaenorol.

Disgyblion Unedau Cyfeirio Disgyblion ac Addysg Heblaw yn yr Ysgol

Yn 2017, cyflawnodd 100% o ddisgyblion o Ysgol Plas Cefndy A*-G mewn Ffiseg, Addysg Grefyddol, Celfyddyd Gain a Saesneg. Cyflawnodd 83% A*-G mewn Bioleg a chyflawnodd 90.9% A8-G mewn Mathemateg. Cyflawnodd 100% o ddisgyblion oedd yn sefyll BTEC Coginio Cartref i safon pasio Lefel 2. Mae effeithiolrwydd y cyrsiau a gynigir yn dystiolaeth o'r ffaith, ar ddiwedd 2017, bod tri ar ddeg o bedwar ar ddeg o ddisgyblion oedd yn cael mynediad at y ddarpariaeth wedi diogelu lle mewn coleg. Ym mis Medi cafodd 10 o ddysgwyr leoliadau ac aeth un dysgwr i weithio. Dim ond un dysgwr sydd wedi cael eu nodi'n NEET oherwydd problemau iechyd meddwl

dwys.

Mae nifer y disgyblion blwyddyn 11 sy'n cael eu haddysgu tu allan i'r ysgol (Darpariaeth Addysg Mewn Coleg) mewn lleoliadau coleg wedi amrywio dros gyfnod o bum mlynedd (rhwng 33 a 60). Dros y cyfnod hwn roedd sawl disgybl wedi cwblhau cyrsiau, gyda'r rhan fwyaf (96%) yn cwblhau yn 2017. Nid oedd un o'r rhain 'heb fod mewn addysg, gwaith neu hyfforddiant' (NEET) yn 2017.

Lefel A

Mae chwech o wyth ysgol yn Sir Ddinbych yn cynnig darpariaeth ôl 16. Yn 2017, enillodd 10% o ddysgwyr ôl 16 mewn ysgolion 3A*-A, o leiaf yn eu Lefel A neu gyfwerth, mae hyn yn unol â chyfartaledd Cymru, ac ein perfformiad gorau dros y cyfnod o bum mlynedd. Mae 2017 yn dangos cynnydd o 6%, gwelliant sylweddol sy'n cael ei ailadrodd dros ein holl ddarparwyr. Dros y cyfnod treigl o bum mlynedd, mae perfformiad wedi bod yn unol â, neu ychydig yn is na chyfartaledd Cymru.

3A*-C, tra bo perfformiad wedi bod yn gyson is na chyfartaledd Cymru, mae'r bwlch wedi cau'n sylweddol. Mae patrwm tebyg i'w weld ar y data pwynt ehangach gyda lleihad sylweddol yn y bwlch rhwng Sir Ddinbych a'r cyfartaledd cenedlaethol. Mae'r patrwm gwella a chyfuno sefydlog hwn i'w weld ar Drothwy Lefel 3 hefyd, gyda Sir Ddinbych yn perfformio ychydig yn uwch na chyfartaledd Cymru. **Atodiad 2**

Presenoldeb

Roedd absenoliaeth cyffredinol ymysg dysgwyr ysgolion cynradd ac ysgolion arbennig yn 2016-17 yn 5.1%, mae hyn yn rhoi Sir Ddinbych yn y 9fed safle yng Nghymru ac yn ail yn y rhanbarth. Mae'r nifer uchel hwn ar gyfartaledd o absenoldeb anawdurdodedig (1.3%) wedi cael ei halino i bolisi a chytundeb presenoldeb penaethiaid i wneud absenoldeb gwyliau yn anawdurdodedig. **Atodiad 3**

Absenoliaeth ysgolion uwchradd yn 2016-17 oedd 6.3%, mae hyn yn gosod Sir Ddinbych yn y 17eg safle yn rhanbarth Gogledd Cymru, ac mae hwn yn faes i'w wella. **Atodiad 4**

Gwaharddiadau

Mae nifer y gwaharddiadau cyfnod penodol o 1-5 diwrnod yn uwch o'i gymharu ag awdurdodau tebyg ar gyfradd o 46.6 i bob 1,000 o ddysgwyr, mae hyn yn uwch na chyfartaledd Cymru o gyfradd o 28 i bob 1,000 o ddysgwyr. Mae nifer y gwaharddiadau cyfnod penodol o 5 diwrnod yn is o'i gymharu ag awdurdodau tebyg ar gyfradd o 1.6 i bob 1,000 o ddysgwyr, mae hyn yn is na chyfartaledd Cymru o gyfradd o 1.7 i bob 1,000 o ddysgwyr. Nid oedd unrhyw waharddiadau parhaol.

5. Sut mae'r penderfyniad yn cyfrannu at y Blaenoriaethau Corfforaethol?

Mae'r adroddiad hwn yn cyfrannu at y Flaenoriaeth Corfforaethol o bobl ifanc eisiau byw a gweithio yma, gyda'r sgiliau priodol i wneud hynny. Mae angen i'r Aelodau fod yn ymwybodol o berfformiad yr ysgolion a'r ALL yn erbyn meincnodau cenedlaethol.

6. Faint fydd yn ei gostio a sut fydd yn effeithio ar wasanaethau eraill?

Amherthnasol

7. Beth yw prif gasgliadau'r Asesiad o'r Effaith ar Les?

Sir Ddinbych ffyniannus
Sir Ddinbych wydn
Sir Ddinbych iachach
Sir Ddinbych fwy cyfartal
Sir Ddinbych gyda chymunedau cydlynol
Sir Ddinbych lle mae diwylliant bywiog a'r Gymraeg yn ffynnu
Sir Ddinbych sy'n gyfrifol yn fyd-eang

Gweler Atodiad 5.

8. Pa ymgynghoriadau a gynhaliwyd gydag Archwilio ac eraill?

Amherthnasol

9. Datganiad y Prif Swyddog Cyllid

Amherthnasol

10. Pa risgiau sydd yna ac oes yna unrhyw beth y gallwn ei wneud i'w lleihau?

Bydd yr ALL a GwE yn parhau i herio Penaethiaid a rheolwyr ysgolion i sicrhau bod yr ysgolion yn cymryd y camau gweithredu cywir er mwyn gwella safonau.

I leihau unrhyw risgiau i gefnogaeth a heriau yn ysgolion Sir Ddinbych, mae Swyddogion Addysg yn yr Awdurdod yn monitro ac yn asesu ansawdd y gwasanaeth addysg rhanbarthol (GwE).

Sicrhau gwelliant yng nghanlyniadau arholiadau allanol.

Parhau i wella yn erbyn y gostyngiad yng Ngrant Llwybrau Dysgu 14-19 a chyllid Ymagwedd Dryloyw at Gostio a Phrisio Cronfa Gymdeithasol Ewrop.

11. Pŵer i wneud y Penderfyniad

Mae Adran 7 o Gyfansoddiad y Cyngor yn amlinellu pwerau'r Pwyllgor Archwilio mewn perthynas ag adolygu amcanion perfformiad a pholisi.

Swyddog Cyswllt:

Prif Reolwr Addysg

Rhif ffôn: 01824 708029

Appendix 1

Denbighshire

GCSE/Level 2 School Performance - Difference between performance in 2017 & 2016

	No of pupils on roll in January	% entered at least one qualification		% achieved the Level 1 threshold		% achieved the Level 2 threshold		% achieved the Level 2 threshold including a GCSE pass in English or Welsh First Language and Mathematics		Average capped (9) wider points score per pupil. (See Notes)		Average capped (8) wider points score per pupil		Average wider points score per pupil	
		2017	2016-2017	2015-2016	2016-2017	2015-2016	2016-2017	2015-2016	2016-2017	2015-2016	2016-2017	2015-2016	2016-2017	2015-2016	2016-2017
	Rhyl High School	134	100	100	96	99	46	91	37	54	323		306	353	447
Prestatyn High School	240	100	100	96	99	68	89	53	54	347		322	348	432	455
Ysgol Glan Clwyd	158	100	100	100	100	77	98	65	70	373		346	375	521	658
Denbigh High School	96	99	100	97	99	67	74	44	56	344		323	333	470	524
Ysgol Dinas Bran	153	100	100	100	99	75	97	55	70	372		343	367	493	638
Ysgol Brynhyfryd	175	100	100	99	100	88	98	74	79	407		372	384	573	634
Blessed Edward Jones	87	100	100	84	93	28	51	21	41	247		230	296	285	388
St Brigid's	52	100	100	100	98	94	93	75	83	401		367	380	589	559
PRU	14	100	100	36	7	0	7	0	7	140		154	98	158	100
Tir Morfa	13	100	100	0	0	0	0	0	0	41		47	36	47	36
Plas Brandyfryn	8	63	57	0	0	0	0	0	0	28		28	41	28	41
EOTAS	54	94	100	2	30	0	5	0	2	69		73	135	74	144
Denbighshire	1130	99	100	90	94	64	84	50	59	334		310	340	447	526
Cymry		99	99	94	95	67	84	55	60	351		326	345	459	529

Mae tudalen hwn yn fwiadol wag

CHANGES TO THE PRODUCTION OF THESE STATISTICS

Several key changes have been implemented to the KS4 performance measures data in this 2016/17 academic year:

1. Introduction of the Capped 9 Score

The Capped 9 measure focuses on Year 11 pupils' results from nine of the qualifications available in Wales, including subject specific requirements.

The main changes compared to the previous capped points score are:

- An increase from eight to nine GCSEs or equivalent volume of qualifications
- The introduction of subject specific attainment requirements in English/Welsh, Mathematics – Numeracy, Mathematics and Science.

More information can be found in the Notes section.

Tudalen 23

2. Cap on non-GCSEs to threshold measures

From 2017, a maximum of two vocational (non-GCSE) qualifications will count towards all

3. Literature in threshold measures

Literature qualifications no longer count towards the literacy elements in the Level 2 inclusive or Capped 9 score from 2017 onwards, but can still count in the non-subject specific elements.

4. New Mathematics GCSEs

This is the first summer that pupils are expected to sit two GCSEs in Mathematics – GCSE Mathematics and GCSE Mathematics Numeracy.

Reporting achievement of the Welsh Baccalaureate

5. The Welsh Baccalaureate will not be published in national figures in 2017. Data on Welsh Baccalaureate has been included in this provisional SSSP so that the data can be validated. The presentation of the data in this provisional SSSP is experimental and may change by the time the final SSSP is released in December. We would be happy to receive any comments you may have on how this should be reported in the SSSP in the future.

The changes introduced in 2015/16 are listed below for ease of reference

1. Reporting school performance for 2015/16 is now based on a Year 11 cohort basis rather than for pupils aged 15 at the start of the year. The Year 11 cohort is based on the number of pupils who were registered as being on roll in Year 11 in the school on 12 January 2016, the day of the school Data for 2013/14 and 2014/15 is still based on pupils aged 15.
2. In previous years, LA figures were based on mainstream schools, special schools, independent schools and PRU's (Pupil Referral Units) and did not include those pupils who were educated other than at school (EOTAS) who did not attend a PRU. This year, this additional EOTAS data is included in the data and so will affect the LA figures. This additional data will also be included in the Wales figures.
3. KS4 performance measures for Wales previously covered all maintained and independent schools in Wales. Beginning this academic year, results for independent schools are not included in the Wales figures.
4. Note that for rolling averages, data for previous years will be based on pupils aged 15, whereas

A Level and Level 3 Thresholds & Grades

School		PLASC	No. entered 2+	Main Indicator		2016 L3	A-Level Grade													Vocational Awards					Welsh Baccalaureate - Year 13 ONLY		
				L3 2017 (2 A*-E)			A*	A	B	C	D	E	U	X	% A*	%A	% A*-A	%A*-C	%A*-E	Distinction *	Distinction	Merit	Pass	Other	Advanced	Advanced	Advanced
Number	Name	Pupils aged 17		No.	%	%	No.	No.	No.	No.	No.	No.	No.	No.	%	%	%	%	%	No.	No.	No.	No.	No.	Number participating	Number Passed	%
4014	Prestatyn High School	143	124	120	96.8	99.3	4	30	56	81	51	15	9	0	1.6	12.2	13.8	69.5	96.3	71		16	3		8	8	100.0%
4020	Ysgol Glan Clwyd	93	88	86	97.7	97.3	9	31	48	64	43	15	3	0	4.2	14.6	18.8	71.4	98.6		4	6	11		72	53	73.6%
4026	Denbigh High School	36	36	36	100.0	95.7	2	20	28	22	18	3	1	0	2.1	21.3	23.4	76.6	98.9	10	4	1	1		6	4	66.7%
4027	Ysgol Dinas Bran	62	49	49	100.0	89.7	14	15	30	29	10	7	2	0	13.1	14.0	27.1	82.2	98.1		1	9	20		15	11	73.3%
4031	Ysgol Brynhyfryd	72	72	72	100.0	97.6	18	42	52	53	24	8	0	0	9.1	21.3	30.5	83.8	100.0	5		1			55	54	98.2%
5901	St Brigid's School	42	41	41	100.0	100.0	11	20	35	30	11	8	0	0	9.6	17.4	27.0	83.5	100.0		3	0	0		0	0	-
LA Total		448	410	404	98.5%	97.1	58	158	249	279	157	56	15	-	6.0	16.3	22.2	76.5	98.5	86	12	33	35	-	156	130	83.3%

Key Stage 5 Exam Results 2017 - ALL SCHOOLS SUMMARY

Tudalen 26

2017		A-Level Grade												
School		2016 L3	A*	A	B	C	D	E	U	% A*	%A	% A*-A	%A*-C	%A*-E
Number	Name	%	No.	No.	No.	No.	No.	No.	No.	%	%	%	%	%
4014	Prestatyn High School	96.8	4	30	56	81	51	15	9	1.6	12.2	13.8	69.5	96.3
4020	Ysgol Glan Clwyd	97.7	9	31	48	64	43	15	3	4.2	14.6	18.8	71.4	98.6
4026	Denbigh High School	100.0	2	20	28	22	18	3	1	2.1	21.3	23.4	76.6	98.9
4027	Ysgol Dinas Bran	100.0	14	15	30	29	10	7	2	13.1	14.0	27.1	82.2	98.1
4031	Ysgol Brynhyfryd	100.0	18	42	52	53	24	8	0	9.1	21.3	30.5	83.8	100.0
5901	St Brigid's School	100.0	11	20	35	30	11	8	0	9.6	17.4	27.0	83.5	100.0

LA Total	98.5%	58	158	249	279	157	56	15	6.0	16.3	22.2	76.5	98.5
----------	-------	----	-----	-----	-----	-----	----	----	-----	------	------	------	------

WALES									8.3		25		97.7
-------	--	--	--	--	--	--	--	--	-----	--	----	--	------

2016		A-Level Grade												
School		2016 L3	A*	A	B	C	D	E	U	% A*	%A	% A*-A	%A*-C	%A*-E
Number	Name	%	No.	No.	No.	No.	No.	No.	No.	%	%	%	%	%
4014	Prestatyn High School	100.0	3	23	54	93	78	45	22	0.9	7.2	8.2	54.4	93.1
4020	Ysgol Glan Clwyd	96.6	8	19	53	57	33	12	3	4.3	10.3	14.6	74.1	98.4
4026	Denbigh High School	95.6	0	8	35	21	22	8	2	0.0	8.3	8.3	66.7	97.9
4027	Ysgol Dinas Bran	95.0	5	33	55	51	26	10	5	2.7	17.8	20.5	77.8	97.3
4031	Ysgol Brynhyfryd	96.7	19	55	77	49	23	1	1	8.4	24.4	32.9	88.9	99.6
5901	St Brigid's School	92.6	4	11	30	31	8	6	0	4.4	12.2	16.7	84.4	100.0

LA Total	97.1	54	108	238	218	124	63	8	6.6	13.3	19.9	76.0	99.0
----------	------	----	-----	-----	-----	-----	----	---	-----	------	------	------	------

Appendix 3

% Half-day sessions attended - Denbighshire Primary Schools

Colour Flagging

	% increase for 2 years running
	% decrease for 2 years running

School Name	% half-day sessions attended				
	2012/13	2013/14	2014/15	2015/16	2016/17
Bodnant Community Primary School	94.6	95.0	94.5	95.0	94.6
Christ Church Primary School	93.6	93.6	93.8	94.8	94.5
Frongoch Juniors	95.2	95.4	95.2	95.5	95.8
Rhos Street Cp School	94.1	95.4	95.6	95.4	95.5
St Asaph Infants School	93.2	94.5	95.4	94.0	95.0
St Brigid's School	94.4	95.4	94.8	95.1	95.5
Ysgol Betws Gwerful Goch	94.3	95.9	95.8	95.6	96.3
Ysgol Bodfari	95.5	95.8	95.1	97.0	98.2
Ysgol Borthyn	93.8	94.3	93.2	94.1	93.7
Ysgol Bro Cinmeirch	96.1	96.7	96.7	97.0	96.9
Ysgol Bro Elwern	93.2	95.4	94.5	95.2	95.7
Ysgol Bro Famau	95.9	96.4	95.8	96.3	96.5
Ysgol Bryn Clwyd	93.5	95.5	94.9	94.5	96.4
Ysgol Bryn Collen	94.6	94.4	94.8	95.3	95.4
Ysgol Bryn Hedydd	94.5	94.9	94.8	95.3	95.6
Ysgol Caer Drewyn	95.0	94.7	93.0	95.2	95.2
Ysgol Carreg Emlyn	94.8	96.6	96.9	96.5	97.5
Ysgol Carrog	95.9	96.0	95.9	96.1	96.5
Ysgol Cefn Meiriadog	94.7	96.3	95.2	96.1	94.9
Ysgol Clawdd Offa	91.2	93.2	93.5	94.7	94.2
Ysgol Dewi Sant	94.9	95.5	95.1	94.8	93.8
Ysgol Dyffryn Ial	96.3	97.2	97.0	95.0	97.3

Ysgol Emmanuel	93.1	92.5	93.0	93.7	93.6
Ysgol Esgob Morgan	94.8	94.7	95.6	96.6	96.3
Ysgol Gellifor	95.5	95.8	95.1	96.7	96.4
Ysgol Gymraeg Y Gwernant	96.2	96.1	95.8	96.1	95.8
Ysgol Henllan	94.1	95.1	96.4	96.7	97.6
Ysgol Hiraddug	95.1	96.0	95.3	95.5	95.0
Ysgol Llanbedr	94.8	95.0	94.7	96.1	95.5
Ysgol Llanfair Dyffryn Clwyd	95.0	96.5	96.6	96.1	96.7
Ysgol Llywelyn	93.3	94.2	93.8	94.3	93.5
Ysgol Mair Catholic Primary School	92.3	93.7	93.4	93.4	93.1
Ysgol Melyd	94.5	94.8	94.6	95.8	94.7
Ysgol Pant Pastynog	95.3	96.8	96.5	96.5	97.1
Ysgol Pen Barras	96.6	96.3	96.3	96.7	96.9
Ysgol Pendref	93.5	93.8	94.1	95.1	95.5
Ysgol Penmorfa Cp	93.7	94.3	93.5	93.1	92.8
Ysgol Pentrecelyn	94.8	97.2	95.2	96.7	97.5
Ysgol Rhewl	95.8	96.7	96.1	95.9	94.8
Ysgol Trefnant	95.0	96.1	96.4	95.9	96.2
Ysgol Tremeirchion	95.6	96.5	96.5	96.8	96.3
Ysgol Twm o'r Nant	95.4	96.2	96.9	95.9	96.3
Ysgol Y Castell Cp	94.2	94.5	94.7	95.4	95.4
Ysgol Y Faenol	94.5	94.3	94.9	95.4	94.6
Ysgol Y Llys	94.4	94.9	94.7	95.1	95.6
Ysgol Y Parc	93.6	95.1	96.0	95.9	95.9
Ysgol_Bro_Dyfrdwy	96.2	95.3	96.2	96.3	95.9

Appendix 4

% Half-day sessions attended – Denbighshire Secondary Schools

Colour Flagging

	% Above modelled expectation
	% Below modelled expectation

School Name	% half-day sessions attended					Modelled	Diff
	2012/13	2013/14	2014/15	2015/16	2016/17		
Blessed Edward Jones High Sch	90.5	90.0	#NAME?	91.6	88.2	91.5	-3.3
Denbigh High School	92.5	93.1	93.3	92.6	93.2	94.1	-0.8
Prestatyn High School	92.0	92.4	92.0	93.0	93.1	93.9	-0.8
Rhyl High School	91.4	91.4	91.5	92.4	92.7	92.2	0.4
St Brigid's School	93.6	94.8	95.0	95.0	95.5	95.3	0.2
Ysgol Brynhyfryd	94.1	94.3	94.6	95.9	95.6	95.5	0.2
Ysgol Dinas Bran	92.3	92.8	93.0	94.0	94.6	94.6	0.1
Ysgol Uwchradd Glan Clwyd	93.1	95.1	94.7	95.1	94.7	95.4	-0.7

Teacher Assessments and provisional examination results 2017

Wellbeing Impact Assessment Report

This report summarises the likely impact of a proposal on the social, economic, environmental and cultural well-being of Denbighshire, Wales and the world.

Assessment Number:	293
Brief description:	Teacher Assessments and provisional examination results September 2017
Date Completed:	14/09/2017 13:30:44 Version: 2
Completed by:	Julian Molloy
Responsible Service:	Education & Children Services
Localities affected by the proposal:	Whole County,

IMPACT ASSESSMENT SUMMARY AND CONCLUSION

Before we look in detail at the contribution and impact of the proposal, it is important to consider how the proposal is applying the sustainable development principle. This means that we must act "in a manner which seeks to ensure that the needs of the present are met without compromising the ability of future generations to meet their own needs."

Score for the sustainability of the approach

Could you do more to make your approach more sustainable?

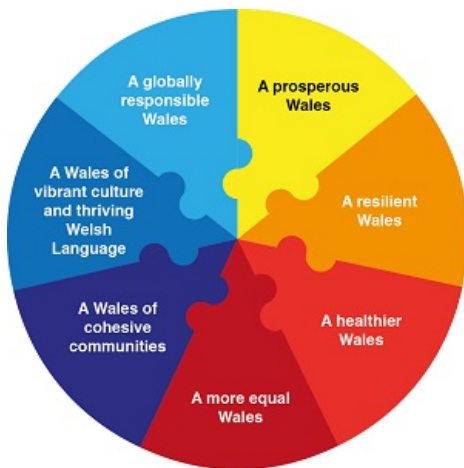


(2 out of 4 stars)

Actual score : 11 / 24.

Summary of impact

Wellbeing Goals



A globally responsible Wales	A prosperous Denbighshire	Negative
A Wales of vibrant culture and thriving Welsh Language	A resilient Denbighshire	
A Wales of cohesive communities	A healthier Denbighshire	Positive
A more equal Wales	A more equal Denbighshire	Neutral
A healthier Wales	A Denbighshire of cohesive communities	Neutral
	A Denbighshire of vibrant culture and thriving Welsh language	Positive
	A globally responsible Denbighshire	

Main conclusions

After 5 years of improving teacher assessments and examination results, the decline in results this year will impact negatively on young people progressing to higher education and high quality employment in Denbighshire.

THE LIKELY IMPACT ON DENBIGHSHIRE, WALES AND THE WORLD

A prosperous Denbighshire

Overall Impact	Negative
Justification for impact	This years teacher assessments and examination results are below expected levels which negatively impacts on young people chances of gaining the skills and further qualifications needed to meet their's and Denbighshire's aspirations.

Positive consequences identified:

Children leave schools with the skills and qualifications to successfully contribute to the economy of Denbighshire
Children leave schools with the skills and qualifications to access high quality employment opportunities in Denbighshire
Children leave schools with the skills and qualifications to successfully progress to further education or employment..

Unintended negative consequences identified:

Children leave schools without the skills and qualifications to successfully contribute to the economy of Denbighshire
Children leave schools without the skills and qualifications to successfully progress to further education or employment..

Mitigating actions:

Work with and closely monitor GwE and schools to measure progress and performance

A resilient Denbighshire

Overall Impact	
Justification for impact	

Positive consequences identified:

Unintended negative consequences identified:

Mitigating actions:

A healthier Denbighshire

Overall Impact	Positive
Justification for impact	Estyn inspection report indicate that most Denbighshire schools provide good support for their pupils that contributes to their learning.

Positive consequences identified:

Skills learnt in schools to identify and prepare healthy meals
Skills learnt in schools to participate and enjoy leisure opportunities
Continued access to education and employment at an appropriate level
Good schools provide appropriate access to health services

Unintended negative consequences identified:

Poor attendance or engagement at school many not provide the skills to identify and prepare healthy meals
Poor attendance or engagement at school many not provide the skills to to participate and enjoy leisure opportunities
Not have the skills and qualifications to lead a fulfilling life.
Some schools don't always provide appropriate access to health services

Mitigating actions:

Support schools through healthy schools initiatives, school sports opportunities and closely monitor progress

A more equal Denbighshire

Overall Impact	Neutral
Justification for impact	The performance of FSM pupils was below regional standards and likely to be below national expectations

Positive consequences identified:

Use of grants and initiatives to support FSM and vulnerable children, examples of successful interventions in most schools
Working with health and Children's Services to support vulnerable children and their families.
Use of grants and initiatives to support FSM and vulnerable children, examples of successful interventions in most schools that lead to successful outcomes.

Unintended negative consequences identified:

Underachievement of many FSM and vulnerable pupils and risk of becoming NEET.

Mitigating actions:

Work with GwE and schools to closely monitor FSM pupils progress and the effective use of the PDG.

A Denbighshire of cohesive communities

Overall Impact	Neutral
Justification for impact	

Positive consequences identified:

Young people with skills and qualification are more likely to make a positive contribution to their communities,
 Young people with skills and qualification are more likely to make a positive contribution to their communities,

Unintended negative consequences identified:

Young people without skills and qualification are more likely to make a negative impact on their communities,
 Young people without skills and qualification are more likely to make a negative impact on their communities,

Mitigating actions:

Work with GwE and schools to closely monitor FSM pupils progress and the effective use of the PDG.

A Denbighshire of vibrant culture and thriving Welsh language

Overall Impact	Positive
Justification for impact	Expansion of Welsh medium schools has led to more pupils learning Welsh and will lead to more pupils achieving higher level qualifications

Positive consequences identified:

Young people with Welsh language skills and qualification are likely to use the language socially and in work. Welsh medium schools are focusing on encouraging pupils to use Welsh outside 6th classroom
 The recent expansion of Welsh medium schools has led to more pupils learning Welsh and will lead to more pupils achieving higher level qualifications
 Schools teach children about the culture and heritage of Wales. Most children have access to a wide range of activities by the Urdd.

Unintended negative consequences identified:

The format of many qualifications in Welsh can have a negative impact on pupils attitude to using Welsh.
 Children not accessing activities by the Urdd. for various reasons

Mitigating actions:

The new curriculum and qualifications will support the development of Welsh language skills for all pupils

A globally responsible Denbighshire

Overall Impact	
Justification for impact	

Positive consequences identified:

Unintended negative consequences identified:

A need to achieve higher PISA scores to attract more inward investment into Denbighshire

Mitigating actions:

Adroddiad i'r:	Pwyllgor Archwilio Perfformiad
Dyddiad y Cyfarfod:	1 Chwefror 2018
Aelod/Swyddog Arweiniol:	Aelod Arweiniol dros Ddatblygu Seilwaith Cymunedol / Pennaeth Gwasanaethau Cymorth Cymunedol
Awdur yr Adroddiad:	Swyddog Cwynion Statudol a Chorfforaethol
Teitl:	Adroddiad Eich Llais – Ch3 2017/18

1. Am beth mae'r adroddiad yn sôn?

Mae'r adroddiad yn darparu trosolwg o ganmoliaethau, awgrymiadau a chwynion a dderbyniwyd gan Gyngor Sir Ddinbych o dan polisi adborth cwsmeriaid y cyngor 'Eich Llais' yn ystod trydydd chwarter 2017/18. Mae'r adroddiad hefyd yn cynnwys cwynion a dderbyniodd y Gwasanaethau Cymdeithasol o dan y weithdrefn gwyno statudol.

2. Beth yw'r rheswm dros lunio'r adroddiad hwn?

I alluogi'r Pwyllgor i gyflawni ei rôl archwilio mewn perthynas â pherfformiad y cyngor i ymdrin ag adborth cwsmeriaid ac i roi gwybodaeth i'r Pwyllgor ynglŷn ag enghreifftiau penodol ble mae gwasanaethau'r cyngor wedi bod yn dysgu o gwynion.

3. Beth yw'r argymhellion?

Bod y Pwyllgor yn ystyried cynnwys yr adroddiad hwn ac, os yw hynny'n briodol, nodi unrhyw feysydd y dylid eu harchwilio ymhellach.

4. Manylion yr adroddiad

4.1 Penawdau ar gyfer trydydd chwarter 2017/18 (gweler atodiad 1 am fanylion pellach):

- Derbyniodd y cyngor 102 o gwynion yn ystod y trydydd chwarter (6% [7] yn llai na'r chwarter blaenorol).
- Derbyniodd y cyngor 231 o ganmoliaethau yn ystod y trydydd chwarter (14% [24] yn fwy na'r chwarter blaenorol).
- Derbyniodd y cyngor 28 o awgrymiadau yn ystod y trydydd chwarter (55% [15] yn llai na'r chwarter blaenorol)

4.2 Cafodd pob cwyn ond dwy eu trin ar amser gan roi canran perfformiad cyfan o 98% yn y trydydd chwarter ac mae hyn yn adlewyrchu perfformiad y flwyddyn hyd yma.

- Cafodd cwyn yn erbyn Addysg a Gwasanaethau Plant ei thrin y tu allan i'r terfyn amser oherwydd bod y Swyddog Ymchwilio yn sâl ar ddiwrnod olaf y terfyn ymateb.

- Roedd cwyn i'r Adran Cynllunio a Gwarchod y Cyhoedd yn hwyr gan fod mater cynllunio cymhleth wedi gor-redeg. Nid oedd y swyddog cyfrifol wedi casglu'r wybodaeth a oedd yn ofynnol i ymateb i'r achwynydd mewn pryd.

4.3 Perfformiad trydydd chwarter 2017/18

- Ymatebwyd i 98% (100/102) o gwynion Cam 1 ar amser. Y targed corfforaethol yw 95%
- Mae Siart 1 yn atodiad 1 yn darparu tueddiadau pedair blynedd mewn perfformiad o ran ymateb i gwynion cam 1. Fel y trafodwyd yn y gorffennol gyda'r pwyllgor, mae'r targedau corfforaethol yn uchelgeisiol yn fwriadol, ac er mwyn cyrraedd y targedau byddent yn cynrychioli sefyllfa o "ragoriaeth".
- Ymatebwyd i 100% (4/4) o gwynion cam 2 ar amser. Y targed corfforaethol yw 95%.
- Mae Siart 2 yn atodiad 1 yn darparu tueddiadau pedair blynedd mewn perfformiad o ran ymateb i gwynion cam 2.

4.4 Cwynion Cam 1 trydydd chwarter 2017/18

Dim ond un gwasanaeth (Gwasanaethau Plant a Theuluoedd) a fethodd â chyrraedd y targed corfforaethol o 95% gydag un cwyn hwyr yn y trydydd chwarter. Cafodd Cynllunio a Gwarchod y Cyhoedd gŵyn hwyr ond daliodd i gyflawni 97% ar gyfer y chwarter.

4.5 Canlyniadau trydydd chwarter 2017/18

- Cynhaliwyd: 20% (20 cwyn)
- Cynhaliwyd yn rhannol 23% (24 cwyn)
- Ni chynhaliwyd (58 o gwynion)

4.6 Cwynion ynglŷn â gwasanaethau a gomisiynir: Trydydd chwarter 2017/18

- Derbyniwyd 12 o gwynion cam 1 ynglŷn â gwasanaethau a ddarparwyd gan Civica (o'i gymharu ag 8 yn ail chwarter 2017/18).
- Derbyniwyd 17 o gwynion cam 1 ynglŷn â gwasanaethau a ddarparwyd gan Kingdom Security (o'i gymharu â 12 yn ail chwarter 2017/18). Mae hyn yn 51% o gwynion cam 1 a dderbyniwyd ar gyfer Cynllunio a Gwarchod y Cyhoedd yn ystod y trydydd chwarter.
- Ni dderbyniwyd unrhyw gwynion cam 2 ynglŷn â gwasanaethau a ddarparwyd gan Civica (a hefyd 0 yn ail chwarter 2017/18).
- Cafwyd un gŵyn cam 2 ynglŷn â gwasanaethau a ddarperir gan Kingdom Security (o'i gymharu â 3 yn ail chwarter 2017/18).

4.7 Gwelliannau i wasanaethau o ganlyniad i gwynion: Trydydd chwarter 2017/18

- O ganlyniad i gŵyn hwyr (a gynhaliwyd) yn y trydydd chwarter i Wasanaethau Plant a Theuluoedd, bydd y Rheolwr Gwasanaeth newydd ar gyfer Derbyn ac Ymyrryd yn cynnal trafodaeth gyda'r Rheolwyr Tîm Derbyn er mwyn pwysleisio'r angen i gynnwys tadau sydd â chyfrifoldeb rhiant mewn asesiadau a chynlluniau gofal yn hytrach na derbyn naratif y rhiant arall yn unig.
- O ganlyniad i gŵyn a gynhaliwyd i Gyfleusterau, Asedau a Thai rhoddwyd hyfforddiant ychwanegol i aelod o staff yn y Gwasanaethau i Gwsmeriaid gyda'r bwriad o wella eu sgiliau cyswllt â dinasyddion.

5. Sut mae'r penderfyniad yn cyfrannu at y Blaenoriaethau Corfforaethol?

Mae cynllun Eich Llais yn cyfrannu'n uniongyrchol at flaenoriaeth gorfforaethol Cymunedau Gwydn, gan mai ei brif nod yw darparu gwasanaethau modern ac effeithlon sy'n cael eu rheoli'n dda.

6. Faint fydd y gost a sut y bydd yn effeithio ar wasanaethau eraill?

Mae'r holl gostau sy'n ymwneud ag adborth cwsmeriaid yn cael eu hamsugno yn y cyllidebau presennol.

7. Beth yw prif gasgliadau'r Asesiad o Effaith ar Les?

Adroddiad perfformiad yw hwn ac ni cheisir unrhyw benderfyniad i wneud unrhyw newidiadau a fyddai'n effeithio ar staff neu'r gymuned. Gan hynny nid oes angen Asesiad o Effaith ar Les ar gyfer yr adroddiad hwn.

8. Pa ymgynghoriadau a gynhaliwyd gydag Archwilio ac eraill?

Adrodd yn fisol i'r Uwch Dîm Arweinyddiaeth.

9. Datganiad y Prif Swyddog Cyllid

Nid oes unrhyw oblygiadau ariannol amlwg yn codi o'r adroddiad.

10. Pa risgiau sydd ac a oes unrhyw beth y gallwn ei wneud i'w lleihau?

Drwy beidio â delio â chwynion yn effeithiol, efallai y bydd enw da'r cyngor yn dioddef.

11. Pŵer i wneud y Penderfyniad

Mae adrannau 7.3 a 7.4.2(b) o Gyfansoddiad y Cyngor yn amlinellu cylch gwaith y Pwyllgor a'i bwerau o ran perfformiad Gwasanaethau.

Swyddog Cyswllt:

Swyddog Cwynion Statudol a Chorfforaethol

Ffôn: 01824 706409.

Mae tudalen hwn yn fwriadol wag

Your Voice information

1 Your Voice reporting periods

The following periods are used for reporting data:

Quarter 1: 1-Apr to 30-Jun

Quarter 2: 1-Jul to 30-Sep

Quarter 3: 1-Oct to 31-Dec

Quarter 4: 1-Jan to 31-Mar

2 Complaint response timescales

The 'Your Voice' feedback policy states that the following timescales should be adhered to when responding to complaints:

Stage 1: **10** working days

Stage 2: **20** working days

Please note: Community Support Services and Children and Family Services adhere to statutory timescales, which differ slightly from corporate.

3 Your Voice performance measures

A traffic light system is used to highlight performance in relation to response timescales to complaints. Performance is rated according to:

Red	less than 90% of complaints responded to within timescale
Amber	when more than 90% but less than 95% of complaints responded to within timescale
Green	more than 95% of complaints responded to within timescale

Table 1: Overall complaint response times for stage 1 complaints – Q3 2017/18

Service	Quarter 3 - Stage 1		
	Rec'd	Within	%
Business Improvement & Modernisation	1	1	100%
Legal, HR and Democratic Services	1	1	100%
Customers	5	5	100%
Revs and Bens (Civica)	12	12	100%
Education	1	1	100%
Highways & Environmental Services	25	25	100%
Facilities, Assets and Housing	17	77	100%
Planning and Public Protection	33	32	97%
COMMUNITY SUPPORT SERVICES	2	2	100%
CHILDREN AND FAMILY SERVICES	5	4	80%
Corporate Total	102	100	98%

Tudalen 42

Chart 1: Stage 1 complaint response times – 4 year analysis

Tudalen 43

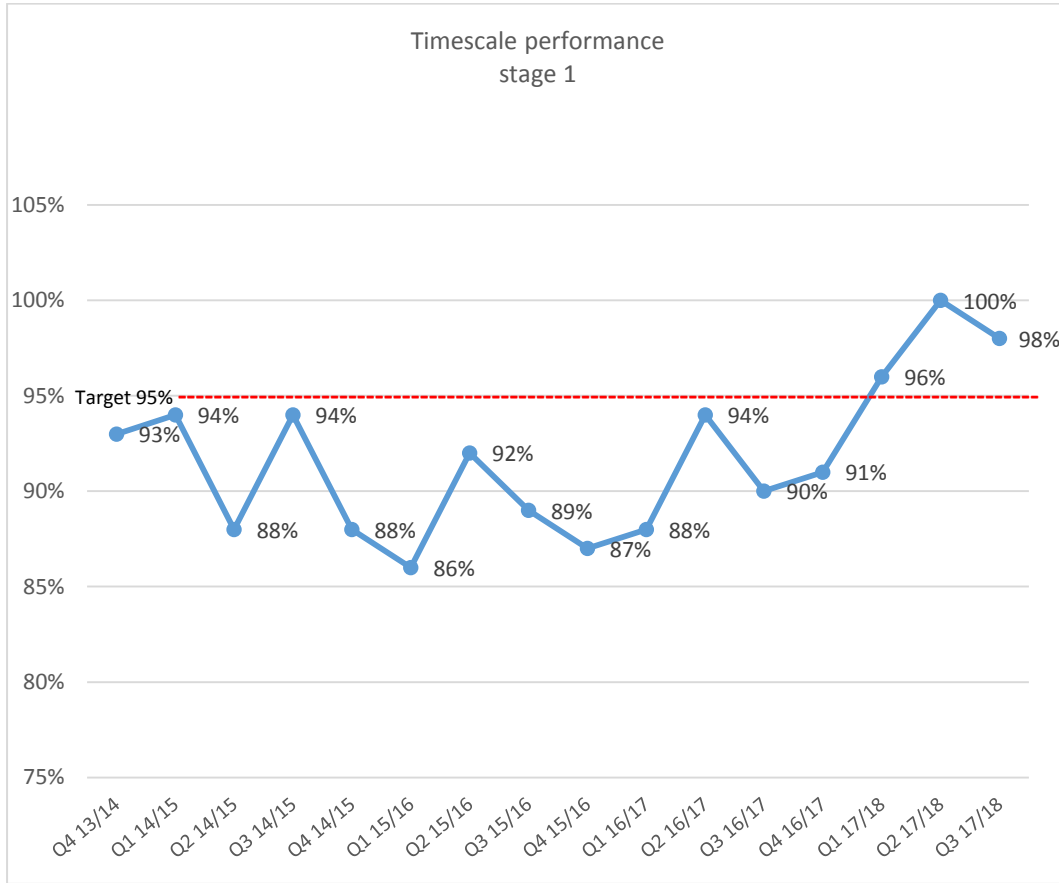
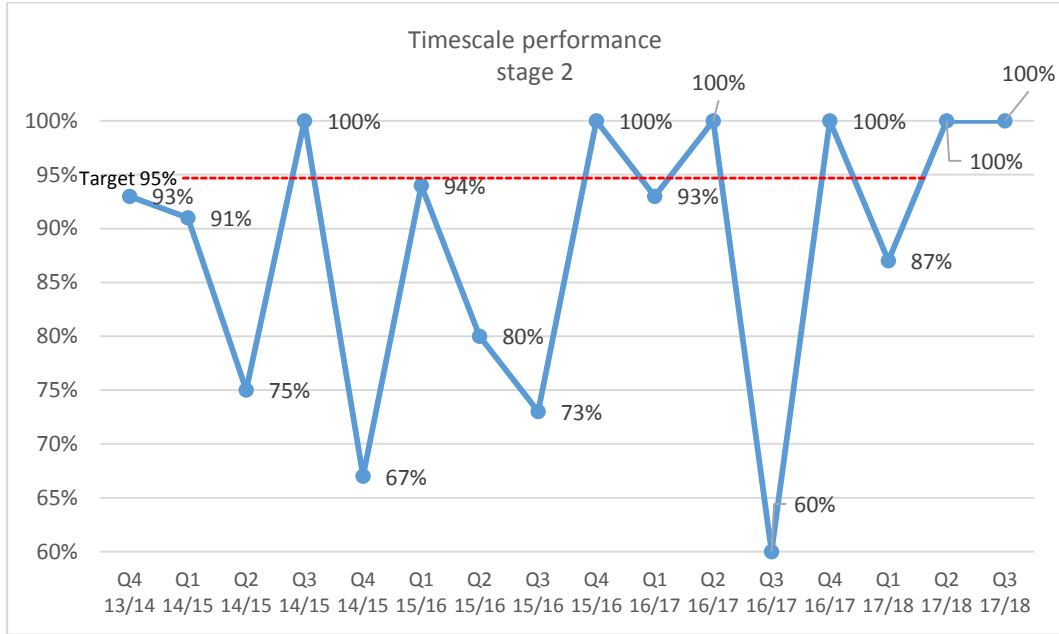


Table 2: Overall complaint response times for stage 2 complaints – Q3 2017/18

Service	Quarter 3 - Stage 2		
	Rec'd	Within	%
Business Improvement & Modernisation	0	0	-
Legal, HR and Democratic Services	1	1	100%
Customers	0	0	-
Revs and Bens (Civica)	0	0	-
Education	1	1	-
Highways & Environmental Services	1	1	100%
Facilities, Assets and Housing	0	0	-
Planning and Public Protection	2	2	100%
COMMUNITY SUPPORT SERVICES	0	0	-
CHILDREN AND FAMILY SERVICES	0	0	-
Corporate Total	4	4	100%

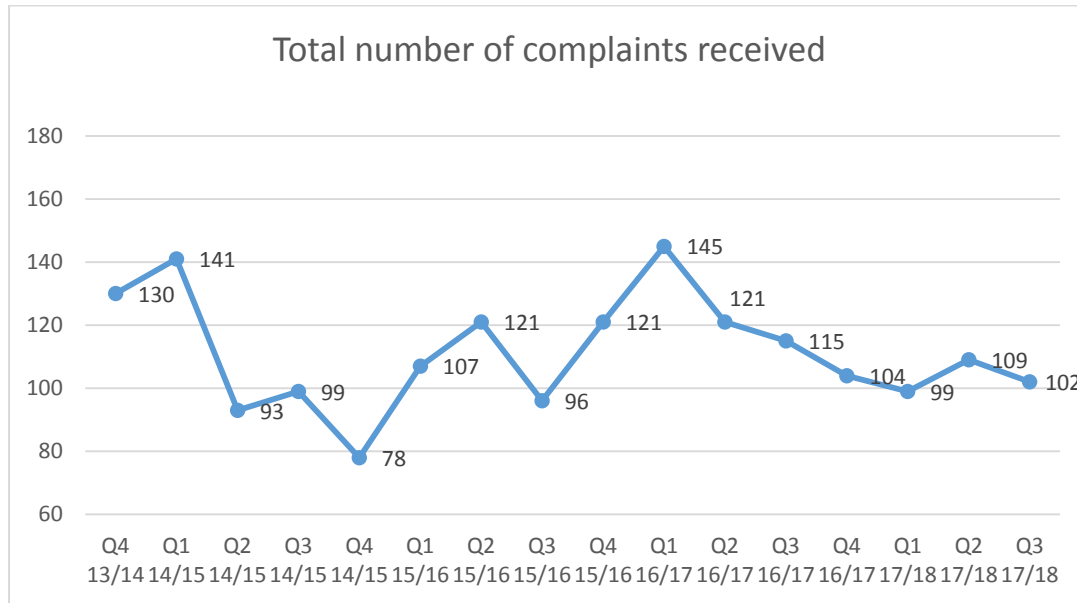
Tudalen 44

Chart 2: Stage 2 complaint response times – 4 year analysis



Tudalen 45

Chart 3: Total number of complaints received – 4 year analysis

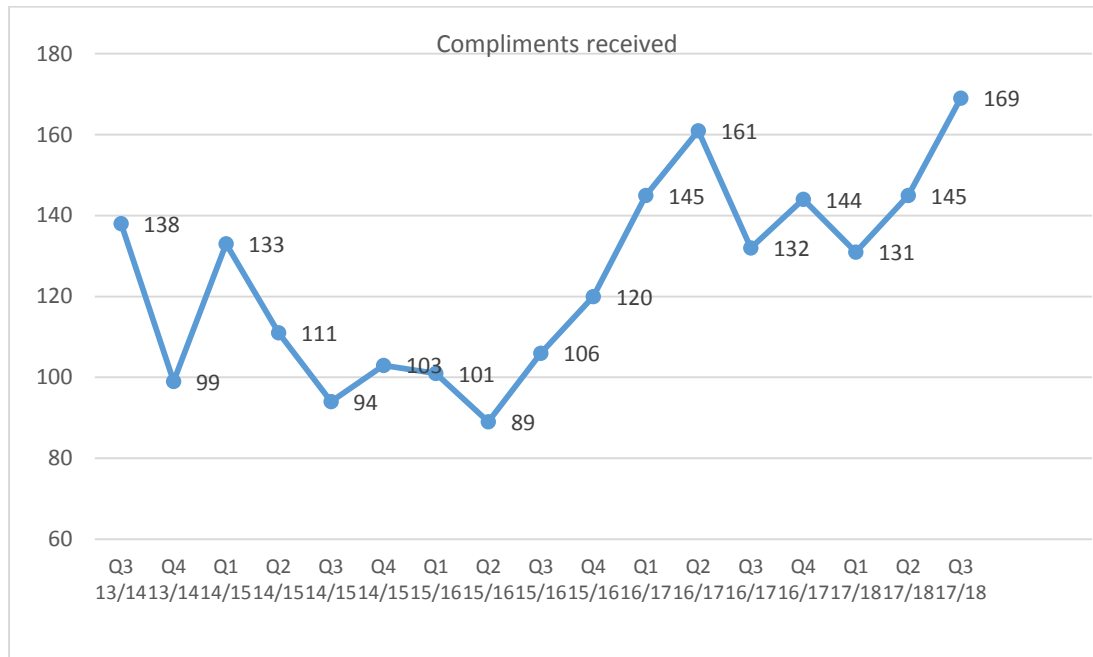


Tudalen 46

Table 5: Compliments received during Q3 2017/18

Service Area	Q1	Q2	Q3	Q4
Business Improvement and Modernisation	1	0	0	
Legal HR and Democratic Services	1	2	0	
Customers	23	11	25	
Revenues and Benefits	0	0	0	
Education and Children's Services	26	27	22	
Highways and Environmental Services	20	36	44	
Facilities Assets and Housing	30	21	43	
Planning and Public Protection	16	9	7	
Community Support Services	14	39	28	
	131	145	169	

Chart 4: Compliments received – 4 year analysis



Tudalen 48

Report to: Performance Scrutiny Committee

Date of Meeting: 1st February 2018

Lead Member / Officer: Head of Customers, Communication and Marketing

Report Author: Service Improvement Manager

Title: Customer Dashboard - Update Report

1. What is the report about?

The report provides an overview of customer effort and satisfaction results for Denbighshire County Council, as a result of customer feedback following their contact with the Council for quarter 3.

2. What is the reason for making this report?

To enable the Committee to fulfil its scrutiny role in relation to the council's performance in customer satisfaction and dealing with customer feedback.

To provide the Committee with information regarding recent performance and specific examples where customers have offered suggestions for improvements to council services.

3. What are the Recommendations?

That the Committee considers the content of this report and, if appropriate, identifies any areas that require further scrutiny.

4. Report details

4.1 Background

Further to our previous reports to Scrutiny, the Customers, Communications & Marketing Service have continued to undertake an independent analysis of our customers' satisfaction, by seeking customer views immediately after they have contacted the Contact Centre. *Please see annex 1 for survey statistics*

The survey results provide Denbighshire with a monthly overall Customer Effort score – this demonstrates how much effort customers have to go to, to transact with the Council (the lower the score the less effort is required) - *please see annex 2 for monthly dashboard survey results for Quarter 3*

The practical actions required to improve our services come from the analysis of customer comments (verbatim) and further feedback during the customer call-backs.

In addition, the customer service agents in our Customer Contact Centre use the data to reflect on their own performance and improve where necessary and monthly results are published to members of the public on our website together with examples of the feedback received - to view please visit:

<https://www.denbighshire.gov.uk/en/your-council/complaints-compliments-and-feedback/customer-satisfaction-results.aspx>

Further developments of telephony reports will now enabled us to extend the survey to other services within Denbighshire (which account for the highest volume of calls into the Council) providing us with timely customer feedback and suggestions for service improvement across multiple customer facing services - *please see annex 3 for a list of these services.*

4.2 Highlights

"From start to finish I have received fantastic customer service, my query was handled quickly and I didn't have to wait long for people to contact me!"

"You did an excellent job of very quickly finding the information I needed and it was no trouble to either the operator, or the department I was put through to within a few seconds."

"Every contact we have made recently has been dealt with more efficiently than we could have expected. Thank you."

"I had no phone signal and the advisor called me back and made it easier for me"

* October results were the best to date, with customers scoring a record number of 10 out of 10 for the service they received and most of the verbatim confirmed that when the customer's call was answered, the level of customer received was satisfactory if not better.

4.3 Lowlights

110 respondents (23.8 of total respondents {608}) had unmet expectations (the rest had them met or did not comment).

No of respondents	Reason for unmet expectations
60	Wanted their problem resolved and it wasn't
45	Wanted some advice or better advice than they received
15	Wanted more empathy
14	Wanted immediate resolution
7	Wanted a specific date/appointment/timeframe
4	Wanted a straight-forward answer
0	Wanted DCC to keep to time

5. How does the decision contribute to the Corporate Priorities?

The Customer Effort and Satisfaction Dashboard directly contributes to the corporate plan: Working together for the future of Denbighshire, and its emerging priorities.

6. What will it cost and how will it affect other services?

Monthly fee which includes user support to make best use of the analysis and call-back report to maximise the potential to identify best practice and areas for improvement in service delivery.

7. What are the main conclusions of the Well-being Impact Assessment?

This is a performance report and no decision is being sought to make any changes that would impact on staff or the community. Therefore a Well-being Impact Assessment is not required for this report.

8. What consultations have been carried out with Scrutiny and others?

Regular Scrutiny Reports.

9. Chief Finance Officer Statement

There are no obvious financial implications arising from the report.

10. What risks are there and is there anything we can do to reduce them?

N/A

11. Power to make the Decision

Sections 7.3 and 7.4.2(b) of the Council's Constitution outlines the Committee's remit and powers with respect of Services' performance.

Contact Officer:

Service Improvement Manager:

Tel: 01824 712648

Mae tudalen hwn yn fwriadol wag

Customer Dashboard - Annexes

1 Customer Dashboard – information to date (September 2016 to December 2017)

Survey Statistics

Total surveys sent to date	26414	Total Verbatims received	2472
Total received to date	2946	Verbatim %	84%
Response rate	11%	No of calls / transaction to date	1.78

2. Quarter 3 – Monthly Dashboard Survey Results

Month	Customer Effort Results (from 100)	Customer Satisfaction:
October	29.3	80%
November	34.9	76%
December	33.8	74%

**Customer Effort demonstrates how much effort customers have to go to, to transact with the Council – the lower the score the less effort is required

Month	How easy was it to resolve your enquiry?	How easy was it to get through to us?	Was this the 1 st call	Was the agent willing to help?
October	76%	76%	69%	86%
November	72%	74%	79%	81%
December	72%	77%	71%	80%

3. New Services from March 2018

Housing Repair	01824 706000	Option 1
SPOA	0300 456 1000	
Children's Gateway	01824 712200	
SARTH	01824 2911	
Housing Services	01824 8367	
Benefits	01824 6302	
Council Tax	01824 706468	
Business Rates	01824 6326	
Planning	01824 6727	
Building Control	01824 6717	
School admissions	01824 712698	

Adroddiad i'r:	Pwyllgor Archwilio Perfformiad
Dyddiad y Cyfarfod:	1 Chwefror 2018
Aelod/Swyddog Arweiniol:	Aelod Arweiniol Cyllid, Perfformiad ac Asedau Strategol/Pennaeth Gwasanaethau'r Gyfraith, AD a Democrataidd. Swyddog Monitro.
Awduron yr Adroddiad:	Rheolwr Gweithrediadau Cyfreithiol a Chaffael a Rheolwr Categori (Gwasanaethau Proffesiynol) y Gwasanaeth Caffael Cydweithredol
Teitl:	Gwasanaeth a Reolir ar gyfer Darparu Gweithwyr Asiantaeth

1. Am beth mae'r adroddiad yn sôn?

12 Rhagfyr 2017, cafodd y Cabinet adroddiad i geisio cymeradwyaeth i ddechrau cam caffael a bod yn rhan o contract i benodi asiantaeth i gyflenwi staff dros dro i'w defnyddio gan Gyngor Sir Ddinbych. Bydd hwn yn gam caffael cydweithredol gyda Chyngor Sir y Fflint. Cododd y Cabinet nifer o ymholiadau am y cam caffael, sut caiff y contract ei reoli a'i ddefnyddio, yn ogystal â gofyn am fanylion ynghylch y swm sy'n cael ei wario ar staff asiantaeth. Mae'r adroddiad hwn yn ceisio mynd i'r afael â'r ymholiadau hyn.

2. Beth yw'r rheswm dros lunio'r adroddiad hwn?

- 2.1 Mae gan y Cyngor gytundeb presennol gyda Matrix SCM i gyflenwi staff asiantaeth i'r Cyngor. Mae'r cytundeb ar gyfer Cyngor Sir Ddinbych yn dod i ben 23 Chwefror 2018. Mae yna ofyniad parhaus am staff asiantaeth. Bydd y contract am 3 blynedd gyda'r opsiwn i ymestyn ar y contract am 1 cyfnod pellach o 12 mis. Rhoddodd y Cabinet gymeradwyaeth i ddechrau caffael, yn amodol ar y mater yn cael ei ystyried gan Archwilio. Mae'r adroddiad hwn yn rhoi gwybodaeth bellach ar gais y Cabinet 12 Rhagfyr 2017. Mae adroddiad y Cabinet yn rhoi manylion cefndirol ac yn amgaeedig fel **Atodiad 1** er mwyn cyfeirio ato.

3. Beth yw'r Argymhellion?

Bod y Pwyllgor yn:

- 3.1 unol â chais y Cabinet, yn ystyried yr wybodaeth a roddwyd a'r sylwadau ar yr ymarfer caffael, a'r opsiynau amgen posibl a all fod ar gael i'r Cyngor i ddarparu gwasanaeth wedi'i reoli ar gyfer cyflenwi gweithwyr asiantaeth; ac
- 3.2 yn seiliedig ar y gwerth gorau, yn argymhell i'r Cabinet benodi'r un a wnaeth y tendr sydd o'r budd mwyaf yn economaidd, i gyflenwi staff asiantaeth i'w defnyddio ar draws Gwasanaethau'r Cyngor.

4. Manylion yr Adroddiad

- 4.1 Ar hyn o bryd, mae gan y Cyngor gontract gyda Matrix. Cododd y Cabinet nifer o ymholiadau ynghylch y cam caffael sydd ar y gweill, ac mae'r rhain yn cael sylw isod.
- 4.2 Gwariant gan Gyngor Sir y Fflint ar staff asiantaeth yn y 4 blynedd diwethaf: £10,548,577. Mae'r dadansoddiad o'r gwariant fesul blwyddyn, fesul Gwasanaeth, i'w weld yn **Atodiad 2**.
- 4.3 Gwariant gan Gyngor Sir Ddinbych ar staff asiantaeth yn y 4 blynedd diwethaf: £3,862,405. Mae'r dadansoddiad o'r gwariant fesul blwyddyn, fesul Gwasanaeth, i'w weld yn **Atodiad 3**.
- 4.4 Y swm gwariant blaenorol cyn dechrau defnyddio contract asiantaeth Matrix. Mae'n anodd rhoi ffigur cywir oherwydd nad oes ffigurau cyfredol a chyflawn ar gael. Mae ffigurau ar gyfer 2006 wedi'u nodi. Mae hyn cyn dechrau contract y Matrix ac yn dangos gwariant asiantaeth o £1,654,478. Mae'r dadansoddiad o wariant yn ôl y cofnodion sydd ar gael ar hyn o bryd i'w gweld yn **Atodiad 4**.
- 4.5 Swm gwariant blaenorol Cyngor Sir Ddinbych yn ystod y contract blaenorol gyda Matrix fesul blwyddyn, hyd at 2014 (dechrau'r contract cyfredol): £5,067,450. Mae'r dadansoddiad o wariant yn unol â chofnodion sydd ar gael ar hyn o bryd i'w gweld yn **Atodiad 5**.
- 4.6 Sut mae cyfraddau tâl staff asiantaeth ac amodau gwasanaeth yn cymharu â staff parhaol: Yn ôl ein Polisi Gweithwyr Asiantaeth a'r Rheoliadau Gweithwyr Asiantaeth, unwaith mae gweithwyr asiantaeth wedi cwblhau 12 wythnos yn yr un swydd yn y Cyngor, maent â'r hawl i gael yr un amodau cyflogaeth a gwaith sylfaenol fel pe baent wedi'u recriwtio'n uniongyrchol gan y Cyngor. Bydd unrhyw hawliadau'n pro-rata at hyd yr aseiniad a'r oriau a weithiwyd. Mae hyn yn cynnwys:
- Tâl sylfaenol
 - Codiadau cyflog blynyddol (lle bo'n berthnasol)
 - Taliadau goramser (ar yr un sail/amodau cymhwysol â gweithwyr Cyngor Sir Ddinbych)
 - Lwfansau shifft (lle bo'n gymwys)
 - Hyd yr amser gweithio
 - Egwyl am seibiant/cyfyngiadau ar weithio yn y nos
 - Gwyliau blynyddol
- Nid yw gweithwyr asiantaeth â'r hawl i:
- Dâl salwch galwedigaethol
 - Tâl hysbysiad a cholli swydd statudol a galwedigaethol
 - Tâl mamolaeth/tadolaeth/mabwysiadu
 - Pensiynau
 - Gwobrau gwasanaethau hir

Mae gweithwyr asiantaeth yn cael yr un cyfraddau gŵyl y banc a'r rhai a geir gan weithwyr y Cyngor.

Mae cyfraddau tâl gweithwyr asiantaeth yn seiliedig ar gyfradd awr swydd cyfwerth â llawn amser yn y Cyngor, a'r cynnydd asiantaeth a'r ffi a delir i'r rheolwr fframwaith (Eastern Shires Purchasing Organisation a elwir yn ESPO).

4.7 Beth yw'r dewis amgen i'r Fframwaith a faint fyddai'n ei gostio?:

Mae yna sawl dewis amgen:

4.7.1 Defnyddio staff parhaol yn unig a rhoi'r gorau i ddefnyddio staff asiantaeth. Mae hyn yn annhebygol o fod yn ymarferol, gan y bydd angen llenwi swyddi tymor byr a chyflenwi absenoldeb salwch bob amser. Mae staff parhaol hefyd yn peri costau ychwanegol sy'n ymwneud â Phensiwn ar 15.2%, Yswiriant Gwladol y Cyflogwr: 9% yn ddibynnol ar enillion â'r Ardoll Brentisiaethau 0.5%. Byddai arbediad o oddeutu £51,000 p.a. am y ffi asiantaeth a'r ffi a delir i ESPO. Byddai cost ychwanegol i hysbysebu, recriwtio a phenodi gweithwyr parhaol.

4.7.2 Defnyddio asiantaethau lleol ar sail ad hoc yn hytrach na chael contract gydag un cyflenwr. Byddai hyn yn golygu na fyddai pwynt canolog ar gyfer gweinyddu a rheoli staff yr asiantaeth, ac ni fyddai'r Cyngor yn elwa o'r costau gostyngol a gynigir gan gytundeb fframwaith MSTAR. Fodd bynnag, byddai angen i'r Cyngor weithredu system o reoli'r angen am staff cyflenwi tymor byr, a fyddai'n peri costau, er enghraifft, penodi swyddog i reoli'r broses asiantaeth, a byddai ffi asiantaeth yn daladwy yn ogystal.

4.7.3 Defnyddio dewis amgen i asiantaethau cyflogaeth, fel canolfannau gwaith neu hysbysebion ar wefan y Cyngor, neu hysbysebion yn y wasg leol. Byddai'r dull hwn o recriwtio'n defnyddio llawer mwy o amser, ac mae'n annhebygol y gallai angen dybryd am weithiwr dros dro'n gallu cael ei gyflawni. Yn aml mae angen gweithwyr asiantaeth arbenigol, fel Gweithwyr Cymdeithasol, sy'n gorfod cael cymwysterau penodol a bod yn gofrestredig gyda chorff proffesiynol. Mae'n annhebygol y gallai swyddi gwag tymor byr gael eu llenwi ar gyfer y swyddi proffesiynol hyn drwy ddefnyddio canolfan waith neu hysbyseb ar wefan y Cyngor. Mae gweithwyr asiantaethau'n cael eu harchwilio gan yr asiantaeth y maent wedi cofrestru â nhw, tra byddai'r gwiriadau hyn yn gorfod cael eu gwneud a'u prosesu gan y Cyngor yn lle hynny, felly ni fyddai angen dybryd a brys i lenwi swydd wag yn gallu cael ei ddiwallu. Mae'n annhebygol y gallai un asiantaeth neu asiantaeth leol gyflenwi staff dros dro o ran y niferoedd ac o fewn yr amserlenni sy'n ofynnol gan y Cyngor.

4.8 Sut caiff contract yr asiantaeth ei reoli? Ers Mehefin 2014, mae'r Uned Caffael Cydweithredol yn gweinyddu'r contract Matrix. Yn flaenorol, roedd y contract yn cael ei weinyddu gan Wasanaeth Adnoddau Dynol Cyngor Sir y Fflint. Mae rheolaeth o'r penodiad a chost gweithwyr asiantaeth o fewn rheolaeth gyllidebol pob Gwasanaeth. Mae cyfarfodydd adolygu chwarterol, gyda Matrix a chynrychiolwyr o'r Uned Caffael Cydweithredol a Gwasanaethau Cyllid ac AD Cyngor Sir y Fflint yn bresennol.

4.9 Dadansoddiad o'r Rhesymau dros Ddefnyddio Staff Asiantaeth: Mae'r wybodaeth hon i'w gweld yn Atodiad 6 ac Atodiad 7.

5. **Sut mae'r penderfyniad yn cyfrannu at Flaenoriaethau Corfforaethol?**

5.1 Mae argaeledd gweithwyr asiantaeth drwy gontract asiantaeth wedi'i reoli'n caniatáu Gwasanaethau'r Cyngor i gael mynediad at weithlu medrus yn ystod adegau pan fydd y Cyngor â phrinder staff oherwydd swyddi gwag, salwch, cyfnod mamolaeth neu

angen tymor byr sy'n ymwneud â phrosiect penodol. Mae hyn yn caniatáu'r Cyngor i fodloni ei flaenoriaethau yng Nghynllun Corfforaethol y Cyngor drwy gael gweithlu sydd â digon o adnoddau, gyda gweithwyr â'r sgiliau angenrheidiol a'r profiad i weithredu blaenoriaethau'r Cyngor ac i ddarparu'r safon o wasanaethau a ddisgwylir gan ei breswylwyr.

6. Faint fydd yn ei gostio a sut y bydd yn effeithio ar wasanaethau eraill?

- 6.1 Mae'r swm a warir ar weithwyr asiantaeth o dan y contract cyfredol wedi'i fanylu yn **Atodiad 3**. Mae'n anodd rhagweld y gwariant ar gyfer contract newydd yn fanwl, oherwydd bydd yn dibynnu ar angen. Gellir ond amcangyfrif yn seiliedig ar y swm cyfredol o wariant. Amcangyfrifir y gall y Cyngor wario yn y swm o £4,110,186.
- 6.2 Cyllideb refeniw asiantaeth gyfredol y Cyngor ar gyfer 17/18 yw £827,944 (ac eithrio ysgolion). Fodd bynnag, mae'r gyllideb hon hefyd yn cynnwys gwariant ar gyfer asiantaethau nad ydynt yn Matrix. Nid yw'r gyllideb sydd ar gael yn cyflenwi'r holl wariant cyfredol ar staff asiantaeth, gan fod Gwasanaethau'n ariannu'r costau hyn o arbedion mewn swyddi gwag, ymhlith pethau eraill.

7. Beth yw prif gasgliadau'r Asesiad o Effaith ar Les?

Mae'r Asesiad o Effaith ar Les yn crynhoi effaith debygol y contract ar les cymdeithasol, economaidd, amgylcheddol a diwylliannol Sir Ddinbych, Cymru a'r byd. Canlyniad yr asesiad hwn yw bod defnyddio fframwaith yr Asiantaeth yn cynnig hyblygrwydd i'r Cyngor a'r gweithlu lleol. Bydd y Cyngor yn cyflogi gweithwyr asiantaeth mewn amgylchiadau lle nad yw cyflogaeth llawn amser yn ddichonadwy, ac ni fyddai'r gweithlu lleol yn cael ei gyflogi fel arall, nac yn cael hyfforddiant a phrofiad. Bydd yn creu swyddi lleol, yn cynnwys swyddi sy'n gofyn am ddefnydd o'r Gymraeg.

Mae'r adroddiad llawn i'w weld yn **Atodiad 1** o adroddiad gwreiddiol y Cabinet 12 Rhagfyr 2017 (Atodiad 1a i'r adroddiad hwn).

8. Pa ymgynghoriadau sydd wedi'u cyflawni gyda'r Pwyllgor Archwilio ac eraill?

Ni chafwyd unrhyw ymgynghoriadau cyhoeddus neu adroddiad blaenorol i Archwilio.

9. Datganiad y Prif Swyddog Cyllid

Mae'r cynigion yn adroddiad y Cabinet yn cefnogi anghenion busnes y Cyngor ac fe ymddengys eu bod yn darparu gwerth am arian, ac felly cânt eu cefnogi. Mae'r cyllidebau yn cael eu cadw ym mhob Gwasanaeth, a chyfrifoldeb pob Pennaeth Gwasanaeth yw sicrhau y defnyddir staff asiantaeth yn effeithlon. Bydd hyn yn dod yn gynyddol bwysig dros y blynyddoedd i ddod, wrth i'r pwysau i nodi arbedion ddwysáu.

10. Pa risgiau sydd ac a oes unrhyw beth y gallwn ei wneud i'w lleihau?

Mae hyn yn cael sylw ym mharagraff 10 o adroddiad y Cabinet, 12 Rhagfyr 2017.

11. Pŵer i wneud y Penderfyniad

11.1 Mae Adran 7.2.2. o Gyfansoddiad y Cyngor yn amlinellu pwerau Archwilio mewn perthynas â gwneud adroddiadau neu argymhellion i'r Cabinet o ran cyflawni dyletswyddau, tra bod Adran 7.4.2(d) yn nodi y gall Archwilio wneud argymhellion i'r Cabinet yn codi o ganlyniad y broses archwilio.

Swyddog Cyswllt: Helen Makin
Rheolwr Gweithrediadau Cyfreithiol a Chaffael
Ffôn: 01824 706132

Rhestr Atodiadau

Atodiad 1 ac 1a: Adroddiad Cabinet 12 Rhagfyr 2017

Atodiad 2: Gwariant Cyngor Sir y Fflint 2014 - 2018

Atodiad 3: Gwariant ac Arbedion Cyngor Sir Ddinbych

Atodiad 4: Gwariant cyn y Fframwaith 2006

Atodiad 5: Crynodeb o Adroddiad Gwariant Taliadau i Matrix o System Cyfrifon Taladwy CSDd 2008 - 2018

Atodiad 6: Dadansoddiad o Leoliadau fesul blwyddyn

Atodiad 7: Esiamplau o Leoliadau Asiantaeth

Mae tudalen hwn yn fwriadol wag

Agenda Item 8

Report To: Cabinet

Date of Meeting: 12 December 2017

Lead Member / Officer: Councillor Julian Thompson-Hill / Gary Williams - Head of Legal, HR and Democratic Services

Report Author: Helen Makin Legal and Procurement Operations Manager & Mike White Category Manager (Professional Services) Collaborative Procurement Service

Title: Managed Service for the Provision of Agency Workers

1. What is the report about?

To seek approval to commence a procurement and enter into a contract to appoint an agency to supply temporary staff for use by Denbighshire County Council. This will be a collaborative procurement with Flintshire County Council.

2. What is the reason for making this report?

2.1 The Council has an existing agreement with Matrix SCM to supply agency staff to the Council. The agreement for Denbighshire County Council expires on 23rd February 2018 and the Flintshire County Council agreement expired on 20th October 2017 but was extended to be co terminus with the Denbighshire contract. There is an on-going requirement for agency staff. The contract will be for 3 years with the option to extend the contract for 1 further period of 12 months.

2.2 To be compliant with the Council's Contract Procedure Rules and EU Legislation, a competitive tendering process needs to be undertaken. It is proposed to use the Mstar2 (Managed Services for Temporary Agency Staff) framework which has been set up by ESPO (Eastern Shires Purchasing Organisation). The framework is available for use nationally by any public sector body in the UK. This framework is compliant with UK/EU procurement legislation. Suppliers listed on the framework were assessed during the procurement process for their financial stability, track record, experience and technical & professional ability. The rates specified in the framework were assessed by ESPO during the procurement process and represent economically advantageous prices.

3. What are the Recommendations?

3.1 To commence the procurement using the ESPO MSTAR2 Framework Number 653F.

3.2 For Denbighshire County Council to work collaboratively with Flintshire County Council in leading and managing the procurement process.

3.3 For the Council to enter into a contract with the successful supplier. The contract will be for 3 years with the option to extend the contract for 1 further period of 12 months

4. Report details

- 4.1 Currently, the Council has a contract with Matrix. This was a contract awarded under MSTAR1, the previous framework agreement which has been replaced by MSTAR2.
- 4.2 The Suppliers on the MSTAR framework are: Commensura; de Poel; Matrix; Manpower; Pertemps; Randstad Sourceright and Reed. These are all leading agencies for the supply of temporary workers.
- 4.3 The Procurement Service undertook a benchmarking exercise to compare the MSTAR2 agreement against the National Procurement Service (NPS) framework and the conclusion was that the MSTAR2 agreement was more beneficial to both Denbighshire CC & Flintshire CC due to the hourly uplift rate which is applied by the NPS for use of their framework, which is twice the rate applied by ESPO.

5. How does the decision contribute to the Corporate Priorities?

5.1 Developing the Local Economy:

The agreement will allow for newly established or yet to be created recruitment agencies in Denbighshire to sign up to the managed service at any time during the lifetime of the agreement. This in turn will allow residents of Denbighshire, both now and in the future to seek employment via these agencies. The income provided by these employment opportunities will have the potential to be regenerated into the local economy.

The agency workers have the opportunity to receive on the job training and the potential for applying for future job opportunities as jobs arise.

5.2 Modernising the council to deliver efficiencies and improve services for our customers:

Use of a managed agency service allows the Authority to deliver the standard of services expected by its residents during periods of unexpected resource shortages. The flexibility achieved by the use of agency staff, can allow services to develop their operations to deliver efficiencies, whilst maintaining control of its budgets.

6. What will it cost and how will it affect other services?

6.1 The amount the Council spend with Matrix is:

Denbighshire CC 2016 – 2017 = £710,145 (Source Matrix Invoices)

Denbighshire CC 2017 – 2018 = £685,031 (Source Matrix Invoices, Apr – Nov inclusive)

Therefore, over the period of 4 years under the new contract, it is anticipated the contract spend will be approximately

Denbighshire CC = £4,110,186 (2017-18 Spend /8 x 48)

6.2 The Council has a business need to retain a supplier of temporary workers to cover vacancies and unplanned absences, or to fill the requirement for specialist short term staff. Therefore there is a requirement to have a contract in place with a supplier who

has sufficient capacity and resources to meet the needs of Denbighshire County Council. The contract will enable the Council as a whole to continue to deliver services to the public and service users.

The agency contract with Matrix does not encompass all Council agency spend. It excludes all school requirements for Supply Teachers, which are sourced via the National Procurement Service Framework with New Directions, and also Social Services Home Care agency workers, who fall outside the scope of the Matrix contract.

The current agency revenue budget for 17/18 for DCC is £827,944 (excluding schools). However, this budget also includes spend for those non Matrix agencies mentioned above. The budget available does not cover all current spend on agency staff as Services fund these costs from amongst other things savings in vacant posts.

7. What are the main conclusions of the Well-being Impact Assessment?

The Well-being Impact Assessment summarises the likely impact of the contract on the social, economic, environmental and cultural well-being of Denbighshire, Wales and the World. The outcome of the assessment is that use of the Agency framework offers flexibility for both the Council and the local workforce. The Council will employ agency workers in circumstances where full time employment is not feasible and the local workforce would not otherwise be employed, receive training & gain experience. It will create local jobs including jobs that require the use of the Welsh language.

The full report can be found in the attached appendices as Appendix 1.

8. What consultations have been carried out with Scrutiny and others?

Throughout the current contract period, there have been regular quarterly business review meetings arranged with Matrix, attended by representatives of the Collaborative Procurement Service, Flintshire CC Human Resources Service and Flintshire CC Internal Audit.

Denbighshire CC Human Resources Service do not attend quarterly meetings, but do receive the quarterly reports.

There have been no public consultations or report to Scrutiny.

9. Chief Finance Officer Statement

The proposals in this report support the business needs of the Council and appear to deliver value for money and are therefore supported. The budgets are held within services and it is each Head of Service's responsibility to ensure that agency staff are used efficiently. This will become increasingly important over the coming years as the pressure to identify savings intensifies.

10. What risks are there and is there anything we can do to reduce them?

The following key risks have been identified and will be managed by the Collaborative Procurement Unit and Legal Services:

- Legal challenge in relation to the procurement process – managed by the input of specialist legal advice in terms of the process and drawing up the required documentation;
- Transition arrangements arising from change of supplier– a transition plan can be agreed between the incumbent supplier and the appointed supplier.
- An unplanned rise in the demand for temporary workers- the supplier’s ability to cope with rise and fall in demand will be evaluated as part of the procurement process.

11. Power to make the Decision

- 11.1 Cabinet is required to authorise the commencement of this procurement procedure pursuant to section 2.7.2 iii of the Council’s Contract Procedure Rules.
- 11.2 The Council also has power to issue the procurement and enter into contracts pursuant to section 111 Local Government Act 1972 (power to undertake any act to facilitate, or which is conducive or incidental to, the discharge of any of their functions); section 135 Local Government Act 1972 (power to make standing orders to govern entering into contracts), section 112 Local Government Act 1972 (appoint such officers as they think necessary for the proper discharge by the authority of the authority’s functions); section 3(1) Local Government Act 1999 (general duty on a best value authority to make arrangements to secure continuous improvement in the way in which its functions are exercised) and section 1(2) Local Government Contracts Act 1997 (empowers local authorities to enter into a wide range of contracts providing assets or services in connection with the discharge of their functions).

Agency Framework

Wellbeing Impact Assessment Report

This report summarises the likely impact of a proposal on the social, economic, environmental and cultural well-being of Denbighshire, Wales and the world.

Assessment Number:	196
Brief description:	Entering into a Framework agreement with Neutral Vendor Employment Agency
Date Completed:	Version: 0
Completed by:	
Responsible Service:	Legal, HR & Democratic Services
Localities affected by the proposal:	Whole County,

IMPACT ASSESSMENT SUMMARY AND CONCLUSION

Before we look in detail at the contribution and impact of the proposal, it is important to consider how the proposal is applying the sustainable development principle. This means that we must act "in a manner which seeks to ensure that the needs of the present are met without compromising the ability of future generations to meet their own needs."

Score for the sustainability of the approach

Could some small changes in your thinking produce a better result?



(3 out of 4 stars)

Actual score : 17 / 24.

Summary of impact

Wellbeing Goals



A prosperous Denbighshire	Positive
A resilient Denbighshire	Neutral
A healthier Denbighshire	Positive
A more equal Denbighshire	Positive
A Denbighshire of cohesive communities	Neutral
A Denbighshire of vibrant culture and thriving Welsh language	Positive
A globally responsible Denbighshire	Positive

Main conclusions

THE LIKELY IMPACT ON DENBIGHSHIRE, WALES AND THE WORLD

A prosperous Denbighshire

Overall Impact	Positive
Justification for impact	The use of the Agency framework offers flexibility for both the Authority and the local workforce. The Authority will employ agency workers in circumstances where full time employment is not feasible and the local workforce would not otherwise be employed, receive training & gain experience.

Positive consequences identified:

Agency agreement will enable local workforce to be employed & may reduce the need for extensive travel

Local employment agencies will have the opportunity to work with Matrix to deliver local jobs for local people.

Many businesses use agency staff to assess their capabilities prior to full time employment

Agency work provides the opportunity for gaining experience in a variety of roles across the authority.

Agency work provides a platform for an individual to tailor their availability into a suitable role.

Unintended negative consequences identified:

Agency workers may replace existing full time roles on some occasions

Mitigating actions:

Monitor the use of the framework to ensure it is being used correctly.

A resilient Denbighshire

Overall Impact	Neutral
Justification for impact	Framework will have little effect

Positive consequences identified:

Opportunities for local workforce to be employed close to their home.

Unintended negative consequences identified:

Mitigating actions:

Limited options

A healthier Denbighshire

Overall Impact	Positive
Justification for impact	Increased opportunity for Employment, training & experience in a variety of roles encompassing a wide geographical area.

Positive consequences identified:

Provides employment opportunities, training & experience
 Employment opportunities will provide income & opportunities for individuals to choose healthier lifestyle
 Employment opportunities will provide income & opportunities for individuals to choose healthier lifestyle
 Employment opportunities will enhance individuals self worth and confidence
 Agency workers have the flexibility to select opportunities to meet their needs.

Unintended negative consequences identified:

Mitigating actions:

Ensure framework is being used correctly

A more equal Denbighshire

Overall Impact	Positive
Justification for impact	The framework will provide work opportunities throughout the County

Positive consequences identified:

Individuals can find a variety of work opportunities via the framework which can encompass their needs.
 Providing increased opportunity for employment.

Unintended negative consequences identified:

Mitigating actions:

Encourage positive use of the framework

A Denbighshire of cohesive communities

Overall Impact	Neutral
Justification for impact	the Framework will have minimal impact on the Community

Positive consequences identified:

Agency framework will provide work opportunities for local community.

Unintended negative consequences identified:

Mitigating actions:

A Denbighshire of vibrant culture and thriving Welsh language

Overall Impact	Positive
Justification for impact	There will be opportunities available where Welsh is essential for the role.

Positive consequences identified:

There will be opportunities available where Welsh is essential for the role.
There will be opportunities available where Welsh is essential for the role.

Unintended negative consequences identified:

Mitigating actions:

A globally responsible Denbighshire

Overall Impact	Positive
Justification for impact	The Vendor Neutral Framework allows for Recruitment/Employment agencies to sign up with the selected framework 'Vendor' at any time during the lifetime of the framework. This allows for newly formed businesses, or persons who wish to start up a new business the vehicle to do so.

Positive consequences identified:

Opportunities for Employment in North Wales for anyone with the relevant skills either as an individual or as a potential business opportunity. There will be no discrimination and the opportunities available may offer an enhanced quality of life to individuals directly involved in the process and subsequently with their families, who may be able to benefit from living in North Wales. The tender process will ensure that Vendor Neutral Agency will have an established policies in accordance with UK legislation, as well as insuring that the Supply chain adheres to the same standards.
The use of a Vendor Neutral Supplier who operates in a Countrywide Market could attract a higher skilled operator into the Organisation who could enhance the existing skillset of the Authority.

Unintended negative consequences identified:

The EU regulations do not allow ring fencing of a particular area of commerce for it's residents, so there is the potential for the opportunities to be filled by persons outside of the local Authority.
The EU regulations do not allow ring fencing of a particular area of commerce for it's residents, so there is the potential for the opportunities to be filled by persons outside of the local Authority.

Mitigating actions:

This page is intentionally left blank

Appendix 2 – Flintshire County Council Spend 2014 - 2018

Financial Year	2014 - 2015		
		Data	
Department	Job Title	Sum of Units	Sum of Total Net
⊕ Streetscene		54,854	617,595
⊕ (blank)		23,532	268,625
⊕ Housing Services		30,378	245,755
⊕ Provider Services		22,811	223,599
⊕ Public Protection		4,051	94,165
⊕ Childrens Services		11,190	85,488
⊕ Management Support and Performance		8,548	78,496
⊕ Older People		11,123	75,070
⊕ ICT		2,357	74,193
⊕ Regeneration Division		3,170	71,236
⊕ Highways and Transportation		4,693	55,405
⊕ Learning Disabilities		3,324	37,681
⊕ Technical Services		2,297	32,217
⊕ Customer Accounts		1,574	26,661
⊕ Legal Services		305	14,692
⊕ HR Operations		1,057	11,838
⊕ Corporate Communications		704	11,783
⊕ Planning Services		757	9,306
⊕ Clwyd Theatr Cymru - Front of House		385	6,103
⊕ Democratic Services		513	4,715
⊕ Pay & Grading		180	3,397
Grand Total		187,800	2,048,021

Financial Year	2015 - 2016		
		Data	
Department	Job Title	Sum of Units	Sum of Total Net
⊕ Streetscene		76,086	907,330
⊕ Housing Services		71,441	521,477
⊕ Childrens Services		36,519	377,177
⊕ Highways and Transportation		23,822	260,170
⊕ Provider Services		18,449	215,108
⊕ (blank)		15,550	196,600
⊕ Learning Disabilities		7,341	81,003
⊕ Public Protection		2,480	79,200
⊕ Older People		6,982	61,175
⊕ Legal Services		2,937	57,195
⊕ ICT		141	50,760
⊕ Management Support and Performance		3,215	48,567
⊕ School Improvement Support		2,780	37,971
⊕ Mental Health		1,996	33,404
⊕ Regeneration Division		822	22,791
⊕ Pay & Grading		1,140	22,240
⊕ Technical Services		1,379	15,773
⊕ Planning Services		1,044	14,300
⊕ Corporate Communications		598	10,465
⊕ PDSI		583	9,936
⊕ Financial Management		186	3,896
⊕ HR Operations		15	249
Grand Total		275,504	3,026,786

Financial Year	2016 - 2017		
		Data	
Department	Job Title	Sum of Units	Sum of Total Net
⊕ Housing Services		139,739	985,328
⊕ Streetscene		79,618	978,959
⊕ Highways and Transportation		34,989	441,789
⊕ Childrens Services		35,577	392,847
⊕ Learning Disabilities		12,244	168,455
⊕ Provider Services		8,813	131,202
⊕ (blank)		6,699	86,189
⊕ Older People		6,194	84,550
⊕ Legal Services		4,011	74,243
⊕ Public Protection		1,538	65,398
⊕ School Improvement Support		3,362	45,542
⊕ Mental Health		2,588	38,307
⊕ PDSI		1,057	34,861
⊕ Development and Resources		81	30,914
⊕ HR Operations		1,773	29,962
⊕ ICT		421	21,624
⊕ Management & Admin		679	18,216
⊕ Financial Management		683	14,483
⊕ Technical Services		1,145	14,204
⊕ Corporate Communications		644	13,132
⊕ Planning Services		1,592	11,597
⊕ Customer Services		755	9,475
⊕ Clwyd Theatr Cymru - Front of House		701	7,620
⊕ Customer Accounts		523	6,533
⊕ Management Support and Performance		273	5,518
⊕ Civil Contingencies		68	812
Grand Total		345,764	3,711,761

Financial Year	2017 - 2018		
		Data	
Department	Job Title	Sum of Units	Sum of Total Net
⊕ Streetscene		47,495	583,404
⊕ Housing Services		60,603	505,264
⊕ Learning Disabilities		19,547	159,874
⊕ Provider Services		9,548	147,946
⊕ Legal Services		2,894	70,860
⊕ Childrens Services		5,553	63,213
⊕ Highways and Transportation		4,138	56,708
⊕ PDSI		1,023	34,029
⊕ Customer Accounts		1,470	29,697
⊕ ICT		627	21,627
⊕ Planning Services		1,686	15,048
⊕ Older People		1,076	13,490
⊕ Mental Health		1,583	13,393
⊕ School Improvement Support		544	13,027
⊕ Customer Services		875	10,374
⊕ Civil Contingencies		1,772	10,332
⊕ Management & Admin		196	5,280
⊕ Regeneration Division		1,720	4,800
⊕ (blank)		272	3,644
Grand Total		162,620	1,762,009

Appendix 3 – Denbighshire County Council Spend & Savings

Financial Year 2013 - 2014			
Level1 name	Level2 name	Job Title	Client Net
Adult & Business Services	Adult & Business Services	Administrator - Level 2	6,864
		Administrator Level 3	4,830
		Day Care Assistant	1,231
		Senior Occupational Therapist	15,622
		Social Worker - Social Services and Housing	32,069
	Business	Public Realm Operative	20,337
	Cefndy Businesses	Labourers	21,290
		Welder	4,616
	North Localities	Senior Occupational Therapist	4,179
	South Localities	Day Care Assistant	2,010
		Senior Occupational Therapist	15,236
	Workforce Development	Administrator - Level 2	10,562
		Administrator Level 3	10,365
Children & Family Services	Commissioning, Planning & Performance	Administrator - Level 2	2,879
Customers & Education Support	Customer Care	Receptionist	1,376
Environmental Services	Business Support	Administrator Level 1	1,082
	Countryside	Procurement Administration Assistant	3,315
		Environmental Operative	92,882
	Enforcement & Waste Operations	HGV 2 Driver	13,401
		Loader - JH Services	22,612
		Refuse Worker	2,570
		Trading Standards Officer	9,220
	Planning & Public Protection	Environmental Operative	36,879
	Public Realm	Grounds Maintenance Worker	16,981
		Public Realm Operative	48,536
		Coastal Facilities Supervisor	11,011
		Lifeguard	62,620
		Public Realm Operative	87,332
		Senior Lifeguard	22,312
Senior Procurement Officer		21,802	
Finance & Property	Management Accounting	Senior Procurement Officer	21,802
Highways & Infrastructure	Bridges, Structures & Major Projects	Engineer	48,315
		Highway Maintenance Engineer	6,771
		Project Manager (CTL)	34,273
		Quantity Surveyor	117
		Senior Engineer (CTL)	33,037
	Network Management	Senior Defence (CTL)	4,277
		Street Works Inspector	48,336
	Passenger Transport	Administrator - Level 2	16,089
		Transport Project Officer	14,162
		Quality Systems Manager	3,615
Housing & Community Development	Housing Tenancy	Administrator Level 1	4,606
		Administrator Level 3	3,621
		Data Entry Clerk	6,886
		Homeless officer	3,323
		Surveyor	25,649
Legal & Democratic Services	Legal & Democratic Services	Solicitor	21,242
Planning & Public Protection	Community Enforcement	Environmental Operative	20,288
	Housing Enforcement	Environmental Health Officer	5,270
	Planning, Regeneration & Regulatory Services	Environmental Health Officer	64,466
Renewable Energy Planning Consultant		13,193	
Social Services & Housing	Adult Services	Day Care Assistant	6,893
Strategic HR	Human Resources	Administrator - Level 2	9,754
		2013 - 2014 Total Spend =	1,000,205
		Previous Agreement Period Equivalent Cost =	1,150,073
		2013 - 2014 Net Savings =	149,868

Financial Year 2014 - 2015				
Level1 name	Level2 name	Job Title	Client Net	
Adult & Business Services	Adult & Business Services	Administrator - Level 2	7,416	
		Administrator Level 3	3,491	
		Senior Occupational Therapist	12,807	
		Social Worker - Social Services and Housing	51,730	
	Business	Public Realm Operative	30,033	
	Cefndy Businesses	Labourers	8,983	
	North Localities	Project Administration Officer	4,325	
	South Localities	Senior Occupational Therapist	3,125	
Children & Family Services	Workforce Development	Social Worker - Social Services and Housing	12,085	
	Children & Family Services	Administrator Level 3	2,144	
Environmental Services	Children & Family Services	Administrator - Level 2	4,095	
		Business Support	Environmental Operative	1,039
	Enforcement & Waste Operations	Cleaning Service	Public Realm Operative	17,433
		Environmental Operative	109,570	
		HGV 2 Driver	5,595	
	Public Realm	Refuse Worker	90,601	
		Environmental Operative	31,379	
		Grounds Maintenance Worker	4,425	
		Public Realm Operative	28,896	
	Public Realm Operative	30,061		
	Finance & Property	Management Accounting	Data Entry Clerk	3,670
Highways & Infrastructure	Bridges, Structures & Major Projects	Engineer	3,431	
	Network Management	Street Works Inspector	49,108	
	Passenger Transport	Administrator - Level 2	16,375	
	Street Lighting	Highway Maintenance Engineer	19,045	
Housing & Community Development	Housing Tenancy	Administrator - Level 2	3,095	
		Administrator Level 3	21,890	
		Data Entry Clerk	9,739	
		Homeless officer	32,330	
		Senior Officer - Supported Housing	13,418	
Legal & Democratic Services	Legal Services	Administrator Level 3	3,424	
		Audio Typist	5,425	
		Child Care Solicitor	11,536	
		Legal Assistant	6,430	
		Solicitor	21,932	
Planning & Public Protection	Building Control	Administrator Level 3	9,760	
	Community Enforcement	Environmental Operative	24,835	
	Food and Health & Safety	Food Safety Officer	10,248	
	Planning, Regeneration & Regulatory Services	Environmental Health Officer	59,964	
Social Services & Housing	Adult Services	Day Care Assistant	9,537	
			2014 - 2015 Total Spend =	794,427
			Previous Agreement Period Equivalent Cost =	849,872
			2014 - 2015 Net Savings =	55,445

Financial Year 2015 - 2016				
Level1 name	Level2 name	Job Title	Client Net	
Adult & Business Services	Adult & Business Services	Administrator - Level 2	3,766	
		Administrator Level 3	2,595	
		Social Worker - Social Services and Housing	23,758	
	Business	Public Realm Operative	37,917	
	Cefndy Businesses	Labourers	1,424	
	Intake and Reablement	Domestic Assistant	1,013	
	Learning Disabilities and POVA	Social Worker - Social Services and Housing	10,862	
	Quality & Systems	Press Relations and Internal Communications Officer	3,961	
	South Localities	Day Care Assistant	108	
		Senior Occupational Therapist	13,805	
Social Worker - Social Services and Housing		4,535		
Environmental Services	Cleaning Service	Public Realm Operative	4,928	
	Enforcement & Waste Operations	Administrator Level 1	598	
		Environmental Operative	127,307	
		HGV 2 Driver	741	
		Refuse Worker	99,179	
	Public Realm	Environmental Operative	2,815	
		Grounds Maintenance Worker	15,797	
Public Realm Operative		11,526		
Finance & Property	Property	Clerk of Works	13,418	
Highways & Infrastructure	Fleet	Large Goods Vehicle Mechanic	1,474	
	Network Management	Administrator - Level 2	2,123	
		Street Works Inspector	24,129	
	Passenger Transport	Administrator - Level 2	6,045	
		Administrator Level 1	3,957	
Street Lighting	Highway Maintenance Engineer	30,616		
Housing & Community Development	Housing Tenancy	Administrator Level 3	29,712	
		Homeless officer	32,792	
		Housing Officer	243	
Legal & Democratic Services	Legal Services	Administrator Level 3	5,614	
		Audio Typist	5,452	
		Child Care Solicitor	44,769	
		Legal Assistant	18,517	
		Solicitor	14,873	
Planning & Public Protection	Community Enforcement	Environmental Operative	5,108	
	Planning, Regeneration & Regulatory Services	Environmental Health Officer	6,626	
School Improvement & Inclusion	Partnership & Inclusion	Administrator Level 3	5,123	
Strategic HR	Human Resources	Administrator Level 3	7,155	
			2015 - 2016 Total Spend =	624,383
			Previous Agreement Period Equivalent Cost =	642,341
			2015 - 2016 Net Savings =	17,958

Financial Year 2016 - 2017			
Level1 name	Level2 name	Job Title	Client Net
Adult & Business Services	Adult & Business Services	Administrator - Level 2	5,459
		Administrator Level 3	3,723
		Day Care Assistant	4,524
		Housing Officer	6,299
		Occupational Therapist	17,842
		Social Worker - Social Services and Housing	14,521
	Business	Public Realm Operative	72,420
	Cefndy Businesses	Labourers	1,132
		Welder	4,195
	Learning Disabilities and POVA	Social Worker - Social Services and Housing	23,719
	North Localities	Occupational Therapist	2,264
		Social Worker - Social Services and Housing	4,465
	Quality & Systems	Press Relations and Internal Communications Officer	4,927
	South Localities	Accommodation Officer	15,451
Day Care Assistant		29,625	
Social Worker - Social Services and Housing		42,471	
Business Planning & Performance	Business Improvement and Modernisation	Administrator - Level 2	6,333
Children & Family Services	Children & Family Services	Administrator - Level 2	1,980
		Social Worker - Social Services and Housing	3,892
Customers & Education Support	Customer Care	Administrator Level 3	9,510
Environmental Services	Economic and Community Ambition	Project Assistant	4,707
	Enforcement & Waste Operations	Environmental Operative	120,792
		Grounds Maintenance Worker	7,844
		HGV 2 Driver	10,677
		Refuse Worker	78,293
	Public Realm	Grounds Maintenance Worker	21,315
		Public Realm Operative	7,752
Finance & Property	Management Accounting	Procurement Administration Assistant	3,232
	Property	Administrator Level 3	15,558
		Building and Maintenance Surveyor	4,116
		Clerk of Works	6,687
		Quantity Surveyor	5,529
Highways & Infrastructure	Bridges, Structures & Major Projects	Engineer	40,770
	Passenger Transport	Administrator - Level 2	12,444
		Transport Project Officer	10,143
Housing & Community Development	Housing Tenancy	Administrator Level 3	1,781
		Homeless officer	2,459
		Housing Officer	9,889
		Child Care Solicitor	31,320
Legal & Democratic Services	Legal Services	Solicitor	60,469
		Administrator Level 3	2,585
School Improvement & Inclusion	Partnership & Inclusion	Administrator Level 3	2,585
		2016 - 2017 Total Spend =	733,114
		Previous Agreement Period Equivalent Cost =	751,286
		2016 - 2017 Net Savings =	18,172

Financial Year 2017 - 2018			
Level1 name	Level2 name	Job Title	Client Net
Adult & Business Services	Adult & Business Services	Administrator - Level 2	3,127
		Administrator Level 1	2,209
		Administrator Level 3	11,836
		Day Care Assistant	1,696
		Housing Officer	2,589
		Occupational Therapist	24,930
		Social Worker - Social Services and Housing	59,221
	Business	Public Realm Operative	34,252
	Cefndy Businesses	Labourers	81
	Intake and Reablement	Social Worker - Social Services and Housing	6,550
	Learning Disabilities and POVA	Social Worker - Social Services and Housing	42,873
	North Localities	Social Worker - Social Services and Housing	24,255
South Localities	Day Care Assistant	45,015	
	Social Worker - Social Services and Housing	31,924	
Business Planning & Performance	Business Improvement and Modernisation	Desktop Support Technician	6,975
		Project Officer	6,549
Children & Family Services	Children & Family Services	Administrator - Level 2	478
		Social Worker - Social Services and Housing	12,408
Environmental Services	Enforcement & Waste Operations	Environmental Operative	67,211
		HGV 2 Driver	11,260
		Refuse Worker	54,236
	Public Realm	Grounds Maintenance Worker	12,864
		Public Realm Operative	32,199
Finance & Property	Property	Administrator Level 3	9,640
		Building and Maintenance Surveyor	13,488
		Clerk of Works	27,799
		Quantity Surveyor	28,730
Highways & Infrastructure	Bridges, Structures & Major Projects	Engineer	39,236
	Network Management	Grounds Maintenance Worker	4,486
	Passenger Transport	Administrator - Level 2	11,423
Transport Project Officer		14,399	
Housing & Community Development	Housing Tenancy	Accommodation Officer	6,520
	Democratic Services	Senior Procurement Officer	9,769
Legal & Democratic Services	Legal Services	Child Care Solicitor	41,089
		Solicitor	7,316
Leisure, Libraries & Community Development	Leisure Services	Administrator - Level 2	1,645
		2017 - 2018 Total Spend =	710,276
		Previous Agreement Period Equivalent Cost =	733,405
		2017 - 2018 Net Savings =	22,736

Mae tudalen hwn yn fwriadol wag

Appendix 4 – Pre Framework Spend 2006

Sum of JEAMT			
Authority Grouping Structure	Budget C	Supplier	Total
⊕ CHILDRENS SERVICES			954,748
⊕ ADULT AND BUSINESS SERVICES			487,474
⊕ LEGAL & DEMOC. SVCS			52,775
⊕ HOUSING & COMMUNITY DEVELOPMENT			27,498
⊕ CORPORATE & MISCELLANEOUS			17,224
⊕ FINANCE - CULTURE & LEISURE			15,075
⊕ Administration			13,511
⊕ EDMS PROJECT			13,133
⊕ B.S.F. L.E.A. ACTIVITY			13,115
⊕ BUSINESS & PERFORMANCE(ADMIN)			10,151
⊕ SCHOOL IMPROVEMENT & INCLUSION			9,354
⊕ Personnell & Corporate			6,525
⊕ OPPORTUNITY WALES			6,216
⊕ BEYOND CYBERSKILLS PHASE 3			5,933
⊕ MODERNISING EDUCATION			5,597
⊕ HEALTHY LIVING CENTRE			4,718
⊕ COMMUNICATION-MARKETING & LEISURE			3,424
⊕ W.D.A. I.T. SUPPORT CENTRE			2,216
⊕ Rents			2,187
⊕ 14-19 L.P.N.F. (NON E.S.F.)			1,505
⊕ STRATEGIC HUMAN RESOURCES			1,206
⊕ FINANCE & ASSETS			891
⊕ INFRASTRUCTURE & OPEN SPACES			0
⊕ School Club			-
⊕ Library			-
Grand Total			1,654,478

Mae tudalen hwn yn fwriadol wag

Appendix 5 - Spend Report Summary of Payments to Matrix from DCC Accounts Payable System 2008 – 2018

Sum of LINE NET...	
Financial Year	Total
2008 - 2009	142,690
2009 - 2010	2,396,441
2010 - 2011	2,595,811
2011 - 2012	2,069,229
2012 - 2013	1,213,488
2013 - 2014	990,225
2014 - 2015	794,508
2015 - 2016	649,102
2016 - 2017	714,539
2017 - 2018	729,439
Grand Total	12,295,474

Mae tudalen hwn yn fwriadol wag

Appendix 6 – Agency Order Justification 2013 – 2018

2013 - 2014

Order Justification	Level 1 Name	Total
⊕ Annual leave cover		105
⊕ Internal expertise not available		1
⊕ Long term sickness cover		6
⊕ Maternity leave cover		3
⊕ One off Workload Peak		23
⊕ Project / one off workload peak		41
⊕ Project Work		9
⊕ Recruitment in progress		10
⊕ Short term sickness cover		47
Grand Total		245

2014 – 2015

Order Justification	Level 1 Name	Total
⊕ Annual leave cover		41
⊕ One off Workload Peak		22
⊕ Short term sickness cover		15
⊕ Long term sickness cover		14
⊕ Recruitment in progress		10
⊕ Project / one off workload peak		7
⊕ Project Work		5
⊕ Maternity leave cover		5
⊕ Internal expertise not available		1
Grand Total		120

2015 – 2016

Order Justification	Level 1 Name	Total
⊕ Long term sickness cover		29
⊕ One off Workload Peak		22
⊕ Annual leave cover		17
⊕ Internal expertise not available		7
⊕ Recruitment in progress		7
⊕ Project / one off workload peak		5
⊕ Short term sickness cover		3
⊕ Project Work		3
Grand Total		93

2016 – 2017

Order Justification	Level 1 Name	Total
⊕ Annual leave cover		33
⊕ One off Workload Peak		30
⊕ Long term sickness cover		22
⊕ Recruitment in progress		18
⊕ Project / one off workload peak		11
⊕ Internal expertise not available		10
⊕ Short term sickness cover		7
⊕ Maternity leave cover		4
⊕ Project Work		3
Grand Total		138

2017 – 2018

Order Justification	Level 1 Name	Total
⊕ Annual leave cover		29
⊕ Recruitment in progress		21
⊕ One off Workload Peak		12
⊕ Internal expertise not available		9
⊕ Project / one off workload peak		4
⊕ Short term sickness cover		3
⊕ Long term sickness cover		3
⊕ Maternity leave cover		3
⊕ Project Work		1
Grand Total		85

Appendix 7

The table below detail some comments logged by managers for the reasons for needing agency staff. These have been summarised below.

Service	Reason for Requiring Agency Cover
Social Services	Lack of experienced staff available at the time of the need for the resource and inability to reallocate staff to different duties
Social Services	Sickness cover
Social Services	Training cover
Economic Development	Short term piece of work for 2 months
Leisure Services	Immediate cover for short term absence
Design and Construction	Shortage of qualified personnel across the sector and inability to recruit
Legal Services	Shortage of qualified personnel across the sector and inability to recruit
Facilities Assets and Housing	Cover for retirement
Facilities Assets and Housing	Lack of in house resources
Facilities Assets and Housing	Sickness cover

Specific Examples of Posts with Costs:

Job Title	Department	Sum of Total Net
Social Worker - Social Services and Housing	Adult & Business Services	64,598
	South Localities	31,411
	North Localities	24,255
	Intake and Reablement	6,550
Occupational Therapist	Adult & Business Services	28,169
Administrator Level 3	Adult & Business Services	7,642
Accommodation Officer	Housing Tenancy	6,746
	South Localities	600
Administrator - Level 2	Adult & Business Services	3,506
Housing Officer	Adult & Business Services	2,959
Administrator Level 1	Adult & Business Services	2,209
	Total =	178,645

Job Title	Department	Sum of Total Net
Quantity Surveyor	Property	32,779
Clerk of Works	Property	31,100

Job Title	Department	Sum of Total Net
Transport Project Officer	Passenger Transport	15,219
Administrator - Level 2	Passenger Transport	12,113
Total =		27,333

Job Title	Department	Sum of Total Net
Child Care Solicitor	Legal Services	44,951
Solicitor	Legal Services	1,215
Solicitor	Legal Services	6,840
Total =		53,007

Job Title	Department	Sum of Total Net
Day Care Assistant	South Localities	46,578
	Adult & Business Services	186
Total =		46,764

Adroddiad i'r:	Pwyllgor Archwilio Perfformiad
Dyddiad y Cyfarfod:	1 Chwefror 2018
Swyddog Arweiniol:	Cydlynnydd Archwilio
Awdur yr Adroddiad:	Cydlynnydd Archwilio
Teitl:	Rhaglen Waith Archwilio

1. Am beth mae'r adroddiad yn sôn?

Mae'r adroddiad yn cyflwyno drafft rhaglen waith i'r dyfodol y Pwyllgor Archwilio Perfformiad i'r aelodau ei hystyried.

2. Beth yw'r rheswm dros lunio'r adroddiad hwn?

Gofyn i'r Pwyllgor adolygu a chytuno ar ei raglen waith i'r dyfodol, a rhoi'r wybodaeth ddiweddaraf i aelodau ar faterion perthnasol.

3. Beth yw'r Argymhellion?

Bod y Pwyllgor yn ystyried yr wybodaeth a ddarparwyd ac yn cymeradwyo, diwygio neu'n newid ei raglen gwaith i'r dyfodol fel y gwêl yn briodol.

4. Manylion am yr adroddiad.

4.1 Mae Adran 7 o Gyfansoddiad Cyngor Sir Ddinbych yn nodi cylch gorchwyl, swyddogaethau ac aelodaeth pob Pwyllgor Archwilio. Mae'r Adran hon hefyd yn cynnwys rheolau gweithdrefnau a thrafodaeth ar gyfer cyfarfodydd pwyllgorau.

4.2 Mae'r Cyfansoddiad yn amodi bod yn rhaid i bwyllgorau archwilio'r Cyngor baratoi ac adolygu rhaglen ar gyfer eu gwaith i'r dyfodol. Drwy adolygu a blaenoriaethu materion mae modd i aelodau sicrhau fod y rhaglen waith yn cyflwyno rhaglen dan arweiniad yr aelodau.

4.3 Arfer sydd wedi'i fabwysiadu yn Sir Ddinbych ers nifer o flynyddoedd yw bod pwyllgorau archwilio'n cyfyngu ar nifer yr adroddiadau a ystyrir mewn unrhyw gyfarfod i uchafswm o bedwar, yn ogystal ag adroddiad rhaglen waith y Pwyllgor ei hun. Nod y dull hwn yw hwyluso cael trafodaeth fanwl ac effeithiol ar bob pwnc.

4.4 Yn y blynyddoedd diweddar mae Llywodraeth Cymru a Swyddfa Archwilio Cymru wedi tynnu sylw at yr angen i gryfhau rôl archwilio ar draws llywodraeth leol a gwasanaethau cyhoeddus yng Nghymru, gan gynnwys defnyddio archwilio fel modd o ymgysylltu â phreswylwyr a

defnyddwyr gwasanaeth. O hyn ymlaen disgwylir i archwilio ymgysylltu'n well ac yn amlach â'r cyhoedd gyda golwg ar sicrhau penderfyniadau gwell a fydd yn y pen draw yn arwain at well canlyniadau i ddinasyddion. Bydd Swyddfa Archwilio Cymru yn mesur effeithiolrwydd archwilio wrth gyflawni'r disgwyliadau hyn.

- 4.5 Gan ystyried y weledigaeth genedlaethol ar gyfer archwilio ac ar yr un pryd ganolbwyntio ar flaenoriaethau lleol, argymhellodd y Grŵp Cadeiryddion ac Is-gadeiryddion Archwilio (GCIGA) y dylai pwyllgorau archwilio'r Cyngor, wrth benderfynu ar eu rhaglenni gwaith, ganolbwyntio ar y meysydd allweddol canlynol:
- arbedion ar y gyllideb;
 - cyflawni amcanion y Cynllun Corfforaethol (gyda phwyslais arbennig ar y modd o'u cyflawni yn ystod cyfnod o galedi ariannol);
 - unrhyw eitemau eraill a gytunwyd gan y Pwyllgor Archwilio (neu'r GCIGA) fel blaenoriaeth uchel (yn seiliedig ar y meini prawf profion 'PAPER' - gweler ochr gefn y 'ffurflen gynnis aelodau' yn Atodiad 2) a;
 - Materion brys, materion na ellir eu rhagweld neu faterion â blaenoriaeth uchel

Ffurflenni Cynnig ar gyfer Archwilio

- 4.6 Fel y crybwyllwyd ym mharagraff 4.2 uchod, mae Cyfansoddiad y Cyngor yn gofyn i bwyllgorau archwilio baratoi ac adolygu rhaglen ar gyfer eu gwaith i'r dyfodol. Er mwyn cynorthwyo'r broses o flaenoriaethu adroddiadau, os yw'r swyddogion o'r farn fod pwnc yn haeddu'r amser i gael ei drafod ar agenda fusnes y Pwyllgor, mae'n rhaid iddynt wneud cais ffurfiol i'r Pwyllgor i ystyried derbyn adroddiad ar y pwnc hwnnw. Gwneir hyn trwy gyflwyno 'ffurflen gynnis' sy'n egluro pwrpas, pwysigrwydd a chanlyniadau posibl y pynciau a awgrymir. Does dim un ffurflen gynnis wedi dod i law oddi wrth swyddog i'w ystyried yn y cyfarfod cyfredol.
- 4.7 Er mwyn gwneud gwell defnydd o amser archwilio drwy ganolbwyntio adnoddau pwyllgorau i archwilio testunau'n fanwl, gan ychwanegu gwerth drwy'r broses o wneud penderfyniadau a sicrhau gwell canlyniadau ar gyfer preswylwyr, penderfynodd y GCIGA y dylai'r aelodau, yn ogystal â swyddogion, gwblhau 'ffurflenni cynnis ar gyfer archwilio' yn amlinellu pam eu bod yn credu y byddai'r testun yn elwa o fewnbwn archwilio. Gellir gweld copi o 'ffurflen gynnis' yn Atodiad 2. Mae ochr gefn y ffurflen hon yn cynnwys siart lif sy'n rhestru'r cwestiynau y dylai aelodau eu hystyried wrth baratoi i gynnis eitem ar gyfer archwilio, ac y dylai pwyllgorau eu gofyn wrth benderfynu ar addasrwydd testun arfaethedig i'w gynnwys ar raglen gwaith i'r dyfodol archwilio. Os, ar ôl cwblhau'r broses hon, y penderfynir nad yw'r testun yn addas i'w archwilio'n ffurfiol gan bwyllgor archwilio, yna gellir ystyried dulliau eraill o rannu'r wybodaeth neu archwilio'r mater e.e. darparu 'adroddiad gwybodaeth', neu os yw'r mater yn un o natur leol gellir ei archwilio gan y Grŵp Aelodau Ardal (GAA) perthnasol. Ni ddylai unrhyw eitemau gael eu cynnwys ar raglen gwaith i'r dyfodol heb i 'ffurflen gynnis ar gyfer

archwilio' gael ei chwblhau, ac i'r testun gael ei gymeradwyo i'w gynnwys ar y rhaglen gan un ai'r Pwyllgor neu'r GCIGA. Mae cymorth ar gael i lenwi'r ffurflenni gan y Cydlynnydd Archwilio.

Gwasanaeth a Reolir ar gyfer Darparu Gweithwyr Asiantaeth

- 4.8 Bu i'r Cabinet yn ei gyfarfod ar 12 Rhagfyr, tra'n trafod a ddylid ymuno â chytundeb i benodi asiantaeth i ddarparu staff dros dro at ddefnydd Cyngor Sir Ddinbych, ofyn i'r Pwyllgor Archwilio graffu ar agwedd gwerth am arian y cytundeb i Sir Ddinbych. Gofynnodd y Cabinet i'r Pwyllgor yn benodol i edrych ar gost a manylion y contract ochr yn ochr â gwybodaeth ar ddulliau eraill o sicrhau staff digonol i lenwi bylchau ac absenoldebau, ynghyd a'r costau cysylltiol. Gan fydd y Cabinet yn ystyried y pwnc hwn eto yn ei gyfarfod ddiwedd Chwefror cytunodd y Cadeirydd i gynnwys yr adroddiad ar agenda'r cyfarfod presennol. O ganlyniad ail-drefnwyd cyflwyniad yr adroddiad ar 'Gynnydd Disgyblion rhwng Blwyddyn 10 a Chyfnod Allweddol 4' tan gyfarfod 26 Ebrill.

Rhaglen Waith i'r Dyfodol y Cabinet

- 4.9 Wrth benderfynu ar eu rhaglen waith i'r dyfodol mae'n bwysig fod pwyllgorau archwilio yn ystyried amserlen rhaglen waith y Cabinet. Ar gyfer y diben hwn, mae rhaglen waith y Cabinet wedi ei chynnwys yn Atodiad 3.

Datblygiad Penderfyniadau'r Pwyllgor

- 4.10 Yn Atodiad 4 mae tabl yn crynhoi penderfyniadau diweddar y Pwyllgor ac yn cynghori aelodau am eu gweithrediad.

5. Grŵp Cadeiryddion ac Is-Gadeiryddion Archwilio

Dan drefniadau archwilio'r Cyngor mae'r Grŵp Cadeiryddion ac Is-Gadeiryddion Archwilio (GCIGA) yn gweithredu fel pwyllgor cydlynu. Cyfarfu'r Grŵp ar 18 Ionawr 2018. Yn ystod y cyfarfod hwnnw gofynwyd i'r Pwyllgor hwn ystyried adroddiad ar Reoli Ymddygiad ac Absenoldebau yn Ysgolion Sir Ddinbych yn ei gyfarfod mis Ebrill – gweler Atodiad 1.

6. Sut mae'r penderfyniad yn cyfrannu at y Blaenoriaethau Corfforaethol?

Bydd archwilio effeithiol yn gymorth i'r Cyngor gynnal y blaenoriaethau corfforaethol yn unol ag anghenion cymunedau a dymuniadau trigolion. Bydd datblygu ac adolygu'r rhaglen waith gydlynol yn barhaus yn cynorthwyo'r Cyngor i ddarparu ei flaenoriaethau corfforaethol, i wella canlyniadau i breswylwyr tra hefyd yn dygymod â thoriadau llym yn y gyllideb.

7. Faint fydd hyn yn costio a sut bydd yn effeithio ar wasanaethau eraill?

Mae'n bosib y bydd yn rhaid i wasanaethau neilltuo amser swyddog i gynorthwyo'r Pwyllgor gyda'r eitemau a nodwyd yn y rhaglen waith a chydag unrhyw gam gweithredu yn dilyn ystyried yr eitemau hynny.

8. Beth yw prif gasgliadau'r Asesiad o Effaith ar Les? Gellir lawrlwytho'r adroddiad Asesiad o Effaith ar Les o'r [wefan](#) a dylai gael ei gynnwys fel atodiad i'r adroddiad hwn

Nid oes Asesiad o Effaith ar Les wedi ei wneud mewn perthynas â phwrpas neu gynnwys yr adroddiad hwn. Ond bydd y Pwyllgor Archwilio, drwy ei waith yn archwilio darpariaeth gwasanaethau, polisïau, gweithdrefnau ac argymhellion, yn ystyried eu heffaith neu eu heffaith posib ar yr egwyddor o ddatblygu cynaliadwy a'r amcanion o ran lles a nodir yn Neddf Llesiant Cenedlaethau'r Dyfodol (Cymru) 2015.

9. Pa ymgynghori sydd wedi digwydd?

Does dim angen cynnal ymgynghoriad ar yr adroddiad hwn. Fodd bynnag, mae'r adroddiad ei hun a'r ystyriaeth a roir gan y Pwyllgor i'w raglen waith ar gyfer y dyfodol yn gyfystyr ag ymgynghoriad gyda'r Pwyllgor o ran ei raglen waith.

10. Pa risgiau sy'n bodoli ac a oes unrhyw beth y gallwn ei wneud i'w lleihau?

Nid oes risg wedi ei ganfod o ran y Pwyllgor yn ystyried ei raglen waith. Fodd bynnag, wrth adolygu ei raglen waith yn rheolaidd gall y Pwyllgor sicrhau bod meysydd sy'n peri pryder yn cael eu hystyried a'u harchwilio fel y maent yn dod i'r amlwg a bod argymhellion yn cael eu gwneud er mwyn mynd i'r afael â nhw.

11. Grym i wneud Penderfyniad

Mae Adran 7.11 o Gyfansoddiad y Cyngor yn amodi fod y pwyllgorau Archwilio a/neu Grŵp Cadeiryddion ac Is-Gadeiryddion Archwilio yn gyfrifol am osod eu rhaglenni gwaith ac y dylent, pan yn penderfynu ar eu rhaglenni roi ystyriaeth i ddymuniadau yr Aelodau hynny o'r Pwyllgor nad ydynt yn aelodau o'r grŵp gwleidyddol mwyaf ar y Cyngor.

Swyddog Cyswllt:

Cydlynnydd Archwilio

Rhif ffôn: (01824) 712554

e-bost: rhian.evans@sirddinbych.gov.uk

Note: Any items entered in italics have not been approved for inclusion at the meeting shown by the Committee. Such reports are listed here for information, pending formal approval.

Meeting	Lead Member(s)	Item (description / title)	Purpose of report	Expected Outcomes	Author	Date Entered
15 March	Cllr. Richard Mainon	1. Library Service Standards 2016/17	To detail the Council's performance in delivering the 6 th performance framework and the progress made in developing libraries as community hubs	Identification of any slippages in performance or delays in progressing the development of community hubs with a view to recommending solutions in a bid to modernise the Council and improve outcomes for residents	Liz Grieve/Bethan Hughes	March 2017
	Cllr. Richard Mainon	2. Customer Effort Dashboard	To monitor the progress achieved in relation to developing the Customer Effort Dashboard	Improve resident accessibility to the Council's enquiries service, assisting them to easily access required services and consequent improving the customer satisfaction experience of the Council	Liz Grieve/Ffion Angharad	March 2017
	Cllr. Mark Young	3. Strategic Equality Plan (SEP)	Examination of the Council's draft SEP prior to its publication	To comply with statutory duties which require the Plan to be scrutinised prior to its publication by 31 March	Carol Evans/Alan Smith	By SCVCG October 2017
	Cllr. Julian Thompson -Hill	4. Corporate Plan 2017-22 Performance Management Framework	To introduce to the Committee the Performance Management Framework for the new Corporate Plan	Scrutiny to understand the new Framework to enable it to effectively scrutinise and monitor the delivery of the new Corporate Plan	Alan Smith/Nicola Kneale	October 2017 (rescheduled November 2017)
26 April	Cllr. Huw Hilditch Roberts	1. Pupil progress from Year 10 to KS4	To consider the findings of the study undertaken on Year 10 pupils from choice of subjects to attainment (including projected	Ensure that all pupils are supported to achieve their full potential	Julian Molloy/Karen Evans/GwE	January 2017 (deferred September

Tudalen 92

Meeting	Lead Member(s)	Item (description / title)	Purpose of report	Expected Outcomes	Author	Date Entered
		[Education]	grades, intervention/support provided and final attainment)			er 2017/rescheduled December 2017)
	Cllr. Huw Hilditch-Roberts	2. Behaviour and Absenteeism Management in Denbighshire Schools [Education]	To: (i) examine data for exclusion, authorised and unauthorised absenteeism rates per school for the county; (ii) outlines the reasons why the County is the worst performing authority in Wales for short-term exclusions (5 days or less days) during last year and is consistently one of the lowest performers in the country; and (iii) examine the guidance given to schools in relation to behaviour and absenteeism management to ensure that it is used effectively	Determination if the problem of short term exclusions is confined to certain schools and if so the reasons behind this in order to improve performance and ensure that the county's pupils are supported to achieve their potential, gaining the right skills to thrive	Karen Evans/Julian Molloy	By SCVCG January 2018
	Cllr. Julian Thompson-Hill	3. Corporate Risk Register	To consider the latest version of the Council's Corporate Risk Register	Effective monitoring and management of identified risk to reduce risks to residents and the Authority	Alan Smith/Nicola Kneale	December 2017
7 June	Cllr. Bobby Feeley	1. Draft Director of Social Services Annual Report for 2017/18	To scrutinise the content of the draft annual report to ensure it provides a fair and clear evaluation of performance in 2016/17 and clearly articulates future plans	Identification of any specific performance issues which require further scrutiny by the committee in future	Nicola Stubbins/Mark Southworth	April 2017
	Cllr. Richard Mainon	2. Your Voice' complaints performance (Q 4) to include social services	To scrutinise Services' performance in complying with the	Identification of areas of poor performance with a view to the development of	Kevin Roberts/Ann Lloyd/Phil	July 2017

Tudalen 93

Meeting	Lead Member(s)	Item (description / title)	Purpose of report	Expected Outcomes	Author	Date Entered
		complaints and quarterly public opinion/satisfaction information	Council's complaints. The report to include: (i) a comprehensive explanation on why targets have not been met when dealing with specific complaints, reasons for non-compliance, and measures taken to rectify the failures and to ensure that future complaints will be dealt with within the specified timeframe; (ii) how services encourage feedback and use it to redesign or change the way they deliver services; and (iii) details of complaints which have been upheld or partially upheld and the lessons learnt from them; and (iv) information on customer satisfaction/public opinion on services collated via the Ember dashboard	recommendations to address weaknesses.	Gilroy/Liz Grieve/Ffion Angharad	
	Cllr. Brian Jones	3. National Report on Waste Management in Wales	To consider the findings of the Wales Audit Office's (WAO) national study on waste management and the associated recommendations	To consider how Denbighshire will respond to the national recommendations in relation to waste management	Tony Ward/Jim Espley	By SCVCG July 2017 (rescheduled November 2017 as awaiting WAO report)

Tudalen 94

Meeting	Lead Member(s)	Item (description / title)	Purpose of report	Expected Outcomes	Author	Date Entered
19 July	Cllr. Julian Thompson-Hill	1. Corporate Plan (Q2) 2017/2022	To monitor the Council's progress in delivering the Corporate Plan 2017-22	Ensuring that the Council meets its targets to deliver its Corporate Plan and the Council's services in line with its aspirations and to the satisfaction of local residents	Alan Smith/Nicola Kneale/Heidi Gray	June 2017
	Cllr. Tony Thomas	2. Impact of the Suspension of the 'Right to Buy' Scheme	To evaluate the impact and effectiveness of the Council's application to suspend the 'Right to Buy' Scheme on the availability of properties within the Authority's housing stock	Improved capacity within the Council's housing stock to increase availability to meet local need and improve residents lives through the availability of high quality housing	Jamie Groves/Geoff Davies	July 2017
27 September	Cllr. Huw Hilditch-Roberts	1. Provisional External Examinations and Teacher Assessments [Education]	To review the performance of schools and that of looked after children	Scrutiny of performance leading to recommendations for improvement	Karen Evans/Julian Molloy/GwE	July 2017
29 November						
Jan 2019	Cllr. Huw Hilditch Roberts	1. Verified External Examinations and Teacher Assessments [Education]	To review the performance of schools and that of looked after children; and GwE's impact on the educational attainment of the County's pupils. The report to incorporate GwE's Annual report and information on the 5 year trend in relation to educational attainment in Denbighshire	Scrutiny of performance leading to recommendations for improvement	Karen Evans/Julian Molloy/GwE	July 2017

Future Issues

Item (description / title)	Purpose of report	Expected Outcomes	Author	Date Entered
Implementation of the Donaldson Report 'Successful Futures' – Independent Review of Curriculum and Assessment Arrangements in Wales [Education] Dependent upon the legislative timetable	To consider and monitor the plans to implement the agreed measures adopted by WG following the consultation on the review's findings	Better outcomes for learners to equip them with jobs market skills	Karen Evans	April 2015
(Following local authority elections – winter/spring 2017-18) Update on options appraisals for In-house care services. (Dolwen & Hafan Dêg) [WIA required]	To consider the results of the analysis undertaken with respect to potential options for future provision of the services	Formulation of recommendations with respect to the future provision of the services for submission to Cabinet	Phil Gilroy	June 2016

Information/Consultation Reports

Date	Item (description / title)	Purpose of report	Author	Date Entered
March 2018 & September 2018 [Information]	Corporate Plan 2017/22 (Q3) 2017/18 & Corporate Plan 2017/22 Q1 2018/19 To monitor the Council's progress in delivering the Corporate Plan	Ensuring that the Council meets its targets and delivers its Corporate Plan and the Council's services in line with its aspirations and to the satisfaction of local residents	Alan Smith/Nicola Kneale/Heidi Gray	June 2017

Note for officers – Committee Report Deadlines

Meeting	Deadline	Meeting	Deadline	Meeting	Deadline
15 March	1 March	26 April	12 April	7 June	24 May

Updated 22/01/2018 RhE

Tudalen 96

Ffurflen Gynnig ar gyfer Rhaglen Gwaith i'r Dyfodol Archwilio	
ENW'R PWYLLGOR ARCHWILIO	
AMSERLEN I'W HYSTYRIED	
TESTUN	
Beth sydd angen ei graffu arno (a pham)?	
Ydi'r mater yn un o bwys i drigolion/busnesau lleol?	YDI/NAC YDI
Ydi craffu yn gallu dylanwadu ar bethau a'u newid? (Os 'ydi' nodwch sut rydych chi'n meddwl y gall craffu ddylanwadu neu newid pethau)	YDI/NAC YDI
Ydi'r mater yn ymwneud â gwasanaeth neu faes sy'n tanberfformio?	YDI/NAC YDI
Ydi'r mater yn effeithio ar nifer fawr o drigolion neu ardal fawr o'r Sir? (Os 'ydi', rhowch syniad o faint y grŵp neu'r ardal yr effeithir arni)	YDI/NAC YDI
Ydi'r mater yn gysylltiedig â blaenoriaethau corfforaethol y Cyngor? (Os 'ydi' nodwch pa flaenoriaethau)	YDI/NAC YDI
Hyd y gwyddoch, oes yna rywun arall yn edrych ar y mater hwn? (Os 'oes', nodwch pwy sy'n edrych arno)	OES/NAC OES
Os derbynnir y testun ar gyfer craffu, pwy fyddai arnoch chi eisiau eu gwahodd e.e. Aelod Arweiniol, swyddogion, arbenigwyr allanol, defnyddwyr y gwasanaeth?	
Enw'r Cynghorydd/Aelod Cyfetholedig	
Dyddiad	

Ystyried addasrwydd pwnc ar gyfer craffu

Ffurflen Gynnig / Cais a dderbyniwyd

(dylid rhoi ystyriaeth ofalus i'r rhesymau dros wneud cais)



Ydi o'n bodloni'r gofynion canlynol?

- **Diddordeb Cyhoeddus** – ydi'r mater o bwys i drigolion?
- **Effaith**– fedr craffu yn gael effaith ar bethau a'u newid?
- **Perfformiad** – ydi o'n wasanaeth neu faes sy'n tanberfformio?
- **Graddfa** – ydi o'n effeithio ar nifer o drigolion neu ardal ddaearyddol fawr?
- **Ailadrodd** – ydi'r mater yn destun craffu/ymchwiliad gan berson neu gorff arall?



Dim gweithredu pellach gan y Pwyllgor Archwilio. Gellir ei gyfeirio at gorff arall neu ofyn am adroddiad er gwybodaeth.

- Penderfynu ar y canlyniadau a ddymunir
- Penderfynu ar gwmpas a swmp y gwaith craffu sydd ei angen a'r dull mwyaf priodol o graffu (h.y. adroddiad pwyllgor, ymchwiliad grŵp tasg a gorffen neu aelod cyswllt ac ati)
- Os penderfynir sefydlu grŵp tasg a gorffen, dylid penderfynu ar amserlen yr ymchwiliad, pwy fydd yn rhan o'r ymchwiliad, beth yw'r gofynion ymchwilio, a oes angen cyngor arbenigol a thystion, a beth yw'r trefniadau adrodd ac ati.

Cabinet Forward Work Plan

Meeting	Item (description / title)		Purpose of report	Cabinet Decision required (yes/no)	Author – Lead member and contact officer
27 Feb	1	Managed Service for the Provision of Agency Workers	To receive a report to award to the most economically advantageous tenderer	Yes	Councillor Julian Thompson-Hill / Gary Williams / Helen Makin
	2	Business Rates Write Offs	To consider writing off irrecoverable Business Rates	Yes	Councillor Julian Thompson-Hill / Richard Weigh /Paul Barnes
	3	Regional Regeneration - North Wales Regional Regeneration Plan and Welsh Government's Targeted Regeneration Investment Programme	To approve priorities in the Regional Regeneration Plan and the wider Draft Regional Plan and funding programme prior to submission to the Welsh Government	Yes	Graham Boase / Kim Waller
	4	Finance Report	To update Cabinet on the current financial position of the Council	Tbc	Councillor Julian Thompson-Hill / Richard Weigh
	5	Items from Scrutiny Committees	To consider any issues raised by Scrutiny for Cabinet's attention	Tbc	Scrutiny Coordinator
	20 Mar	1	Business Improvement Districts	To inform members of progress made on developing Business Improvement Districts and to	Tbc

Cabinet Forward Work Plan

Meeting	Item (description / title)		Purpose of report	Cabinet Decision required (yes/no)	Author – Lead member and contact officer
			make a recommendation in respect of the Business Plan		
	2	Finance Report	To update Cabinet on the current financial position of the Council	Tbc	Councillor Julian Thompson-Hill / Richard Weigh
	3	Items from Scrutiny Committees		Tbc	Scrutiny Coordinator
24 Apr	1	Insurance Contract Award	Following a tender process to award the contract to the preferred bidder for insurance services	Yes	Councillor Julian Thompson-Hill / Richard Weigh
	2	CPO of the Former North Wales Hospital, Denbigh	To provide an update on the CPO process	Tbc	Councillor Brian Jones / Gareth Roberts
	3	Hafan Deg Day Care Centre, Rhyl	To appoint a Provider to take over the lease and running of the day care service	Yes	Councillor Bobby Feeley / Phil Gilroy / Emily Jones-Davies
	4	Finance Report	To update Cabinet on the current financial position of the Council	Tbc	Councillor Julian Thompson-Hill / Richard Weigh
	5	Items from Scrutiny Committees	To consider any issues raised by Scrutiny for Cabinet's attention	Tbc	Scrutiny Coordinator

Cabinet Forward Work Plan

Meeting	Item (description / title)		Purpose of report	Cabinet Decision required (yes/no)	Author – Lead member and contact officer
22 May	1	Finance Report	To update Cabinet on the current financial position of the Council	Tbc	Councillor Julian Thompson-Hill / Richard Weigh
	2	Items from Scrutiny Committees	To consider any issues raised by Scrutiny for Cabinet's attention	Tbc	Scrutiny Coordinator

Note for officers – Cabinet Report Deadlines

<i>Meeting</i>	<i>Deadline</i>	<i>Meeting</i>	<i>Deadline</i>	<i>Meeting</i>	<i>Deadline</i>
<i>February</i>	13 February	<i>March</i>	6 March	<i>April</i>	10 April

Updated 24/01/18 - KEJ

Cabinet Forward Work Programme.doc

Mae tudalen hwn yn fwiadol wag

Progress with Committee Resolutions

Date of Meeting	Item number and title	Resolution	Progress
7 December 2017	5. DEVELOPING A HIGHWAY MAINTENANCE STRATEGY	<p><u>RESOLVED:</u> <i>subject to the above observations to</i></p> <p>–</p> <ul style="list-style-type: none"> <i>(i) support the approach being proposed by the Service to balance the risk of deteriorating roads against the available financial resource over the period 2017 – 2022;</i> <i>(ii) write to the Welsh Government seeking its assistance to fund designated road improvement projects that the Council was unable to fund by itself during a period of austerity, and which could potentially affect the overall quality of the county's road network and have an adverse effect on the local economy;</i> <i>(iii) invite the Cabinet Secretary for Economy and Transport to attend a future meeting of the Committee to discuss highways funding for Denbighshire and the North Wales region; and</i> <i>(iv) confirm that it had read, understood and taken account of the Well-being Impact Assessment (Appendix 3) as part of its consideration, highlighting that future Well-being Impact Assessments should contain a</i> 	<p>Lead Member and relevant officers advised of the Committee's recommendations.</p> <p>(ii) & (iii) Letter sent by the Chair to the Welsh Government's Cabinet Secretary for Economy and Transport on 11 December 2017 – a copy of this letter and the Cabinet Secretary's subsequent response, dated 9 January 2018, has been included in the 'Information Brief' document circulated to members ahead of the current meeting.</p>

		<i>more holistic assessment of the proposals' potential impact, in particular the unintended negative consequences of any proposals on the well-being goals.</i>	
	6. YOUR VOICE COMPLAINTS PERFORMANCE (Q2)	<p><u>RESOLVED:</u> - <i>subject to the above observations to</i></p> <p>–</p> <p><i>(i) receive the report on the Council's performance in dealing with complaints, compliments and suggestions received under the 'Your Voice' corporate complaints procedure during Quarter 2, 2017-18; and</i></p> <p><i>(ii) receive the data on the Customer Effort and Satisfaction results for Denbighshire County Council for the second quarter of 2017-18 and how that information had been utilised for the purpose of improving services to the Council's customers and residents.</i></p>	Lead Member and relevant officers informed of the Committee's observations and recommendations.